

BIULETYN SAMORZĄDOWY MIASTA I GMINY BOGUCHWAŁA



WIADOMOŚCI BOGUCHWAŁSKIE

NR 5 (84) 2013 ■ EGZEMPLARZ BEZPŁATNY ■ ISSN 1731-3384

Boguchwała, Kielanówka, Lutoryż, Mogielnica, Niechobrz, Nosówka, Raclawówka, Wola Zgłobieńska, Zarzecze, Zgłobień



*Radosnych
świąt Bożego Narodzenia
oraz szczęśliwego
Nowego 2014 Roku
życzy Państwu
Samorząd
Gminy Boguchwała*



Wystawa o twórcach, którzy znaleźli się w nowych wydawnictwach



Wystawa o lokalnych twórcach cieszyła się dużym zainteresowaniem



Publiczność

Promocja nowych wydawnictw

15 listopada 2013 r., sala widowiskowa Urzędu Miejskiego w Boguchwale



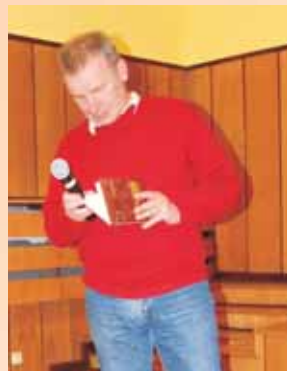
Spotkanie promujące nowe wydawnictwa prowadziły (od lewej) Urszula Knutel i Ewa Śliwa



Jakub Pacześniak - jeden z twórców almanachu poezji pt. „Cudze chwalice, swojego nie znacie”



Halina Kuleta czyta swoje wiersze zamieszczone w almanachu poezji



Sławomir Wnęk - autor słownika biograficznego pt. „Ludzie, osobowości miasta i gminy Boguchwała”



Stefania Buda opowiadała o płycie z obrzędami pt. „Drepciny”



Po odbiór nowych wydawnictw czekało wielu chętnych



Podczas spotkania wystąpił zespół Costa Band

Fot. Aneta Świeca

Organizator:
GMINNA BIBLIOTEKA PUBLICZNA
W BOGUCHWALE



Europejski Fundusz Rolny na Rzecz Rozwoju Obszarów Wiejskich



Europejski Fundusz Rolny na Rzecz Rozwoju Obszarów Wiejskich: Europa inwestująca w obszary wiejskie. Publikacje opracowane przez Gminną Bibliotekę Publiczną w Boguchwale. Projekt współfinansowany ze środków Unii Europejskiej w ramach działania 413. Wdrażanie lokalnych strategii rozwoju dla małych projektów, tj. operacji, które nie odpowiadają warunkom przyznania pomocy w ramach działań Osi 3, ale przyczyniają się do osiągnięcia celów tej Osi, objętego PROW 2007-2013. Instytucja Zarządzająca Programem Rozwoju Obszarów Wiejskich na lata 2007-2013 Ministerstwo Rolnictwa i Rozwoju Wsi.

Gdzie można otrzymać bezpłatnie „Wiadomości Boguchwalskie”

BOGUCHWAŁA:

1. Pawilon Handlowy
2. Sklep nr 4 (GS)
3. Sklep ogrodniczy „Agropok”
4. Sklep „Chemia-prasa” (ul. Sportowa)
5. Sklep p. Busz
6. Sklep p. Lassota
7. Sklep „Hurt-detal” – J. Bogusz
8. Sklep Jurapol

2. Sklep nr 28 (GS)
3. Lokalny Ośrodek Kultury

NIECHOBRZ

1. Sklep „Duet”
2. Sklep „Kaja”
3. Sklep „Agat”
4. Sklep nr 1 (GS)
5. Sklep nr 8 (GS)
6. Lokalny Ośrodek Kultury

2. Sklep nr 6 (GS)
3. Lokalny Ośrodek Kultury
4. Sklep p. Dominika Książek

KIELANÓWKA

1. Delikatesy GS
2. Lokalny Ośrodek Kultury

WOLA ZGŁOBIENSKA

1. Sklep p. Worosz
2. Sklep nr 24 (GS)
3. Lokalny Ośrodek Kultury

RZESZÓW

1. Sklep nr 29 (ul. Świętokrzyska 1)

MOGIELNICA

1. Lokalny Ośrodek Kultury

ZGŁOBIEŃ

1. Sklep „Mini-Max”
2. Sklep nr 11 (GS)
3. Lokalny Ośrodek Kultury

LUTORYŻ

1. Sklep p. Lib
2. Lokalny Ośrodek Kultury
3. Sklep nr 3 (GS)
4. Lokalny Ośrodek Kultury

NOSÓWKA

1. Sklep Stoneczko koło LOK-u
2. Lokalny Ośrodek Kultury

ZARZECZE

1. Sklep p. Pasternak

RACŁAWÓWKA

1. Sklep p. Maciej

WIADOMOŚCI SAMORZĄDOWE 4-9

Nowe oświetlenie miejskie ul. Doktora Tkaczowa ● Trwa budowa Domu Ludowego w Racławówce ● Wspólnie wybraliśmy zadania do budżetu obywatelskiego miasta Boguchwała ● Porady, instrukcje, wzory umów dla przedsiębiorców – nowy serwis informacyjny ● Zimowe utrzymanie dróg ● Drugi etap przebudowy przedszkola w Boguchwale rozpoczęty ● Relacja z sesji ● Wizyta przedstawicieli agencji rozwoju lokalnego z Ukrainy ● Preferencyjne pożyczki dla przedsiębiorców ● Trwają prace na stadionie w Mogielnicy ● Modernizacja szkół w Niechobrzu

INFORMACJE 9-11

Dbajmy o studnie ● Nie daj się przemocy ● Studio Lokalnej TV Internetowej ● Lodowisko w Boguchwale otwarte! ● W Szkole Podstawowej w Mogielnicy powstanie pracownia ekologiczna

W SKRÓCIE 12

Biblioteka w Boguchwale w czołówce Rankingu Bibliotek 2013 ● Kolejne medale tancerzy Dżetu

WYDARZENIA 13-14

Biblioteka w Boguchwale instytucją, która dba o historię, ceni kulturę, zachowuje tradycję – relacja z promocji nowych wydawnictw ● W hołdzie Żołnierzom Wykłym – uroczystości odsłonięcia pomnika płk. Cieplińskiego ● Gminne Spotkanie Wigilijne w Zgłobniu

KRONIKA 15-16

Kapliczki w Niechobrzu ● Błażej Franciszek (1907-1951) Oficer WP, żołnierz AK i działacz niepodległościowy ● Ks. Kanonik Stanisław Rejman (27.04.1924 r. – 02.01.2010 r.) – Proboszcz Parafii Zabierzów

SZKOŁA 17-18

Relacja z warsztatów kulinarnych – tarta ● „Mistrzowie Kodowania” w Woli Zgłobieńskiej

KULTURA 19

Kalendarz imprez ● Czytelnicy polecają

HISTORIA REGIONU 20-22

Zwyczajne wigilii Bożego Narodzenia w okolicach Rzeszowa ● 150 lat działalności Kółek Rolniczych i Kół Gospodyń Wiejskich – spotkanie jubileuszowe w Zgłobniu ● Stacja kolejowa w Boguchwale

WARTO WIEDZIEĆ 22-24

Światowy Dzień ADIS ● Niebezpieczeństwo zatrucia metanolem ● Utraciłeś dokumenty? Nie ryzykuj! Zastrzeż je w banku!

ZDROWIE 24

Konferencja z okazji Światowego Dnia Walki z Cukrzycą ● Promujemy ruch i zdrowy tryb życia

SPORT 25

Michał Bartusik z Niechobrza Mistrzem Polski w judo ● Drużynowe Mistrzostwa Gminy Boguchwała w Tenisie Stołowym ● Mikołajkowy I Krok Bokserski w Boguchwale

OGŁOSZENIA 26

Wykaz abonentów w Urzędzie Miejskim w Boguchwale ● Pomagamy naszemu Czytelnikom!!! ● Napisz do nas!!! ● Jesteśmy także w Internecie!

Choinka

Ziemio, ziemiątko,
Nocą nad łóżkiem
Świecisz i krążysz
Różowym jabłuszkiem.
Sny wyogromniał,
Ziemio, zieminko,
Wszechświat stał w pokoju
Świąteczną choinką.
Ziemio, ziemeczko,
Dróżki gwiazdiaste
Po gałązkach błyskały
Mlekiem wieczystym.
Trzaskały świeczki,
Świerkowe świerszcze,
Anioł zaniemówił
Najpiękniejszym wierszem.

Julian Tuwim

Wesołych i radosnych
Świąt Bożego Narodzenia
oraz wszelkiej pomyślności,
sukcesów i spełnienia marzeń
w nadchodzącym Nowym Roku
życzy Redakcja „Wiadomości Boguchwalskich”



BIULETYN SAMORZĄDOWY MIASTA I GMINY BOGUCHWAŁA
**WIADOMOŚCI
BOGUCHWALSKE**

Czekamy na sygnały.

Napisz: Gminna Biblioteka Publiczna w Boguchwale,
ul. Tkaczowa 146, 36-040 Boguchwała;
tel./fax 17 87 15 355; e-mail: gbp@boguchwała.pl

Zespół redakcyjny: Ewa Śliwa, Monika Moskal-Grębowska, Justyna Paszkiewicz,
Aneta Sołtys, Agata Surówka, Aneta Świeca.

Informacje do zakładki „Wiadomości samorządowe” przygotowują
pracownicy Urzędu Miejskiego w Boguchwale

Nasza strona w Internecie: www.boguchwała.pl

Wydawca zastrzega sobie prawo skracania i adiacji publikowanych tekstów
oraz korespondencji, a także opatrywania ich własnymi tytułami. Wydawca nie
zwraca nie zamówionych materiałów i nie odpowiada za treść ogłoszeń. Poglądy
wyrażane w artykułach są poglądami ich autorów, a nie wydawcy.

Druk: Drukarnia „DUET”, tel. 17 87 11 281; m.michalik@drukarnia-duet.pl

Nowe oświetlenie miejskie ul. Doktora Tkaczowa

Zakończyły się prace związane z budową oświetlenia przy ulicy Doktora Tkaczowa w Boguchwale. W ramach inwestycji, na odcinku od granicy z Lutoryżem do wjazdu do Podkarpackiego Ośrodka Doradztwa Rolniczego, zamontowano 60 nowych słupów i opraw oświetleniowych.

Realizacja inwestycji zakończyła proces modernizacji oświetlenia przy ulicy Doktora Tkaczowa. Większa wydajność nowych latarni oraz ich lepsza lokalizacja wpłynęła na poprawę doświetlenia ulicy i skutkować będzie poprawą bezpieczeństwa użytkowników, szczególnie pieszych – wyjaśnia Zastępca Burmistrza Piotr Klimczak.

Projekt realizowany był we współpracy firmy PGE Dystrybucja S.A. i samorządu gminnego, a wartość inwestycji to ponad 300 tys. zł. Wykonawcą robót była firma „AKAR” z Rzeszowa.

W ciągu ostatnich dwóch lat na inwestycje związane z oświetleniem ulic wydatkowano w gminie Boguchwała 940 tys. złotych, natomiast zakup energii i koszt konserwacji lamp oświetleniowych to kwota ponad 1 mln 250 tys. zł.

UM



Europejski Fundusz Rolny na rzecz
Rozwoju Obszarów Wiejskich



Program
Rozwoju
Obszarów
Wiejskich
na lata 2007-2013

Trwa budowa Domu Ludowego w Raclawówce

Trwają prace przy budowie nowego Domu Ludowego w Raclawówce. Inwestorem dwukondygnacyjnego budynku z przeznaczeniem na Ośrodek Kultury oraz remizę Ochotniczej Straży Pożarnej jest Gmina.

Przewidziano dla strażaków garaże, szatnię oraz salę spotkań. Lokalny Ośrodek Kultury, organizacje społeczne w tym Koło Gospodyń, oraz mieszkańcy sołectwa będą mogli korzystać z sali wielofunkcyjnej, zaplecza kuchennego, a także sal zajęciowych. Powierzchnia użytkowa budynku to ponad 600 m².

Prace prowadzi Firma Remontowo-Budowlana Ryszard Rembisz, a całko-



wity koszt budowy obiektu wraz z towarzyszącą infrastrukturą to ponad 1 mln 500 tys. złotych.

Zakończenie inwestycji planowane jest na połowę 2014 roku. Inwestycja

otrzymała dofinansowanie w ramach unijnego Programu Rozwoju Obszarów Wiejskich na lata 2007-2013, dla działania „Odnowa i rozwój wsi”.

UM

Wspólnie wybraliśmy zadania do budżetu obywatelskiego miasta Boguchwała

O wyborze zadań do realizacji w ramach Budżetu Obywatelskiego Miasta Boguchwała zadecydowało, aż 563 mieszkańców oddając głos w postaci wypełnionej ankiety do głosowania.

W głosowaniu udział wzięło aż 12% uprawnionych. Tylko 6 ankiet nie zostało poprawnie wypełnionych (m.in. z powodu braku danych osobowych, braku stałego zameldowania głosującego na terenie miasta Boguchwała). Pozostałe 557 spełniało wymogi określone w Regulaminie Budżetu Obywatelskiego.

Lista zadań

Wszystkie głosy zostały skrupulatnie zliczone, dokonano kontroli m.in. pod kątem numerów PESEL głosujących, czy osiągnęli wiek uprawniający do wzięcia udziału w plebiscycie. W wyniku przeliczenia punktów przyznanych przez mieszkańców na poszczególne zadania powstała następująca lista rankingowa:

- Remont placu przy Szkole Podstawowej w Boguchwale od strony ul. Tkaczowa – 574 pkt.,
- Budowa oświetlenia ul. Tkaczowa koło studia nagrań – 96 pkt.,
- Budowa drogi – korytowania i nawiezenie tłuczniem – stabilizacja – ul. Boczna Techniczna rejon Nr 20 – 20F – 139 pkt.,
- Wykonanie projektu budowy drogi ul. Akacyjna rejon Nr 14, 14b, 18, 30c, 30b,

- 30d (droga 12KD/KX w MPZP Wiśloczysko) – 250 pkt.,
- Budowa chodnika między cmentarzem a budynkami SM Energetyk – 176 pkt.,
- Budowa sieci wodociągowej ul. Tkaczowa dz. Nr 1126/2, 1126/1, 1136/1, 1136/2, 1135/5, 1138/4, 1143/1, 1160/5 – 577 pkt.,
- Wykonanie nawierzchni bitumicznej na części drogi nr 1726/10 w stronę kładki na Wiśłoku – 558 pkt.,
- Budowa schodów przy ul. Grunwaldzkiej do placu zabaw przy Szkole Podstawowej – 239 pkt.

W planowanej kwocie 139 323,00 zł, która ma zostać przeznaczona na realizację zadań w ramach boguchwalskiego budżetu obywatelskiego mieszczą się zadania o najwyższej punktacji, tj.:

- zadanie nr 6 – Budowa sieci wodociągowej ul. Tkaczowa dz. Nr 1126/2, 1126/1, 1136/1, 1136/2, 1135/5, 1138/4, 1143/1, 1160/5;
- zadanie nr 1 – Remont placu przy Szkole Podstawowej w Boguchwale od strony ul. Tkaczowa;
- zadanie nr 7 – Wykonanie nawierzchni bitumicznej na części drogi nr 1726/10 w stronę kładki na Wiśłoku.



Dodatkowe zadanie

W związku z tym, że szacowany koszt tych trzech zadań jest o blisko 20 tysięcy niższy od założonej kwoty, to do projektu budżetu na 2014 rok decyzją burmistrza zostanie również wpisane zadanie, które na liście rankingowej zajęło 4 miejsce, tj.: wykonanie projektu budowy drogi ul. Akacyjna rejon nr 14, 14b, 18, 30c, 30b, 30d (droga 12KD/KX w MPZP Wiśloczysko) o szacowanym koszcie 38 000,00 zł.

Szczególnie cieszy wysoka frekwencja, taki wynik świadczy o dużym zainteresowaniu mieszkańców lokalnymi sprawami i gotowości do współdecydowania o przyszłym kształcie miasta. Przypomnijmy, iż w tym roku po raz pierwszy mieszkańcy miasta Boguchwała mogą współdecydować o wydatkach. W niektórych miastach Polski, gdzie budżet obywatelski wprowadzono wcześniej, trzeba było 2-3 lat, by uzyskać zaangażowanie mieszkańców na „boguchwalskim” poziomie.

Dziękujemy wszystkim mieszkańcom, którzy zaangażowali się w prace nad budżetem obywatelskim poprzez zgłaszanie propozycji i udział w głosowaniu. Wspólnie zrobiliśmy bardzo ważny krok w kierunku budowania społeczeństwa obywatelskiego.

UM

Porady, instrukcje, wzory umów dla przedsiębiorców – nowy serwis informacyjny



Z myślą o nowych jak i już działających przedsiębiorcach, Gmina Boguchwała we współpracy z Fundacją Akademia Liderów Innowacji i Przedsiębiorczości, uruchomiła na swojej stronie www.boguchwala.pl serwis informacyjny umożliwiający korzystanie z porad, instrukcji, wzorów umów oraz rzetelnej i szczegółowej informacji o tematyce związanej z prowadzeniem działalności gospodarczej.

Wszystkie treści publikowane w serwisie są opiniowane i powstają we współpracy z zespołem Kancelarii Prawników Juris, co zapewnia zgodność dokumentów z aktualnie obowiązującym stanem prawnym.

Serwis System dostępny jest pod adresem: <http://mikroporady.pl/> lub klikając na baner zamieszczony na stronie.

UM

Zimowe utrzymanie dróg

Wszystkim użytkownikom dróg przypominamy telefony alarmowe, na które można dzwonić w sytuacjach kiedy dojdzie to utrudnień spowodowanych zimową aurą.

W przypadku drogi:
• **krajowej** nr 9 jest to numer Punktu Informacji Drogowej przy Generalnej Dyrekcji Dróg Krajowych i Autostrad oddział w Rzeszowie – tel. (17) 85 20 815 lub (17) 229 15 21,

• **powiatowej** jest to numer Zarządu Dróg Powiatowych w Rzeszowie, Obwód Drogowo-Mostowy w Babicy – tel. (17) 27 72 297 w godzinach 6:30-14:30, są to drogi:

1388R – Trzciana – Nosówka – Raclawówka – Rzeszów (Zwięczyca),
1391R – Wola Zgłobieńska – Zgłobień – Rzeszów (Przybyszówka),
1405R – Zarzecze – Siedliska,
1406R – Czudec – Lutoryż,
1407R – Niechobrz – Mogielnica – Boguchwała,
1408R – Boguchwała – Raclawówka – Niechobrz,
1409R – Czudec – Niechobrz – Raclawówka – Rzeszów (Zwięczyca),
1434R – Raclawówka – Kielanówka – Rzeszów,

1435R – Droga do stacji PKP w Rzeszowie,

1436R – Niechobrz – Zgłobień – Błędo-wa Zgłobieńska.



• **gminnej** prosimy o przestanie służbom odpowiedzialnym za ich odśnieżanie zgłoszeń w następujący sposób:

1) SMS-em przez cały tydzień: SMS na numer telefonu 0-666-028-153 (koszt zgodny z cennikiem danego operatora). W treści SMS-a należy wpisać nazwę miejscowości oraz

numer posesji obok której przebiega droga wymagająca odśnieżania.

2) e-mail na adres: sekretariat@go-kom.pl

W tytule wiadomości prosimy wpisać „ODŚNIEŻANIE”, a w treści podać nazwę miejscowości oraz numer posesji obok której przebiega droga wymagająca odśnieżania. Gospodarka Komunalna będzie odśnieżać tylko te drogi, które są własnością gminy, w przypadku dróg prywatnych śnieg będzie usunięty po indywidualnym uzgodnieniu warunków i płatności ze zlecającym przedsiębiorcą lub osobą fizyczną.

Na terenie Gminy Boguchwała mamy do czynienia z 4 kategoriami dróg: krajową, powiatowymi, gminnymi i prywatnymi. Za utrzymanie dróg, w tym zimowe, odpowiedzialne są zatem różne podmioty. Odcinek drogi krajowej nr 9 w naszych granicach administracyjnych ma długość ok. 5 km, dróg gminnych mamy blisko 100 km, a łączna długość 10 dróg powiatowych sięga 60 km.

Droga Krajowa nr 9, na odcinku przebiegającym przez naszą gminę jest odśnieżana przez Generalną Dyrekcję Dróg Krajowych i Autostrad – Oddział w Rzeszowie, natomiast utrzymanie dróg powiatowych leży w gestii Zarządu Dróg Powiatowych w Rzeszowie. Odśnieżaniem dróg gminnych zajmuje się Gospodarka Komunalna w Boguchwale.

Właścicielom posesji zlokalizowanych przy drogach publicznych przypominamy jednocześnie o obowiązku odśnieżania chodników na odcinkach przyległych do posesji.

Nadzór z ramienia gminy nad utrzymaniem dróg prowadzi Miejski Zarząd Nieruchomości – tel. 17 87 55 249.

UM

UM

Drugi etap przebudowy przedszkola w Boguchwale rozpoczęty

Rozpoczął się drugi etap modernizacji Przedszkola Publicznego w Boguchwale. W ramach inwestycji rozbudowana zostanie część dydaktyczna placówki, a przedszkole zyska nową salę ruchową o powierzchni 95m². Prace obejmą również remont chodnika, drogi wewnętrznej oraz placu.

Koszt przebudowy to blisko 781 tys. zł, a zakończenie planuje się na sierpień przyszłego roku. W zakończonym na początku września pierwszym etapie inwestycji przeprowadzono gruntowny remont w salach zajęć.



Wymienione zostały m.in. podłogi, stolarka drzwiowa, instalacje elektryczne oraz węzły sanitarne.

Realizowane prace remontowe oraz te służące rozbudowie placówki mają na celu podwyższenie standardu i jakości boguchwalskiego przedszkola.

Relacja z sesji

28 listopada 2013 r. odbyła się XLV sesja Rady Miasta w Boguchwale w Sali Widowiskowej Urzędu Miejskiego w Boguchwale.

Podczas sesji radni podjęli uchwały dotyczącą m.in. wyrażenia zgody na zabezpieczenie należytego wykonania zobowiązań wynikających z umowy w formie weksla in blanco. Umowa dotyczyć będzie realizacji projektu przygotowanego przez Urząd Miejski, który otrzymał dofinansowanie ze środków Unii Europejskiej w ramach Programu Rozwoju Obszarów Wiejskich. Projekt o wartości 31 tys. zł adresowany jest do przedsiębiorców z terenu gminy i ma na celu podniesienie umiejętności osób prowadzących firmy w zakresie negocjacji handlowych, technik sprzedaży, kreowania wizerunku przedsiębiorstwa, promocji i wykorzystania Internetu w działalności gospodarczej.

Radni poparli również dwa projekty uchwał dotyczący udzielenia nieoprocentowanej pożyczki Stowarzyszeniu Kultury, Tradycji i Nowoczesności Wielu Pokoleń z siedzibą w Zgłobniu oraz Stowarzyszeniu Kobiet „Kultura Razem z Tradycją” z siedzibą w Niechobrzu na zakup strojów ludowych. Stowarzyszenia te realizują projekty z dofinansowaniem unijnym w wysokości 50 tys. zł jednak same nie mają dostatecznych środków na pokrycie wydatków związanych z ich bieżącą realizacją. Refundacja poniesionych wydatków nastąpi dopiero po zakończeniu projektu i wówczas środki te zostaną zwrócone przez Stowarzyszenia do budżetu gminy.

Ważną uchwałą podjętą na tej sesji była uchwała w sprawie określenia stawek podatku od nieruchomości jaki będą płacić właściciele nieruchomości w 2014 r. W projekcie tej uchwały Burmistrz zaproponował utrzymanie stawek podatkowych płaconych przez przedsiębiorców (podatków od gruntów i budynków związanych z prowadzeniem działalności) na tym samym poziomie,

co w roku poprzednim argumentując to trudną sytuacją firm w okresie kryzysu gospodarczego. To będzie już trzeci rok z rzędu kiedy stawki podatku w gminie Boguchwała dla przedsiębiorców są na poziomie z roku 2012. W przypadku podatku od budynków mieszkalnych stawka podatku wzrosnie o 2 grosze a od gruntów budowlanych 1 grosz od metra kwadratowego w porównaniu do roku ubiegłego. Za przyjęciem projektu tej uchwały głosowało 8 radnych, a 6 radnych opozycji nie zajęło stanowiska w tej sprawie, wstrzymując się od głosu. Podobnie przebiegały głosowania uchwał: w sprawie obniżenia średniej ceny skupu żyta z kwoty 69,28zł/dt do kwoty 56zł/dt (obniżona cena będzie podstawą do obliczenia podatku rolnego na obszarze gminy Boguchwała w przyszłym roku), w sprawie zmian w budżecie oraz zmian w wieloletniej prognozie finansowej. Zmiana w tej ostatniej uchwale podyktowana było koniecznością wprowadzenia nowego zadania związanego z uruchomieniem od września ub. roku nowego przedszkola w Mogielnicy oraz zwiększenia zakresu rzeczowego planowanej na 2014 r. budowy miejskiego rynku w Boguchwale na terenie byłego gospodarstwa rolnego.

Radni jednogłośnie zatwierdzili wysokość opłat za usługi związane z dostarczeniem wody przez Miejskie Przedsiębiorstwo Wodociągów i Kanalizacji Sp. z o.o. w Rzeszowie. Woda z MPWiK w Rzeszowie dostarczana jest do gospodarstw domowych w północnej i środkowej części miasta Boguchwały, oraz miejscowości Raclawówki i części Niechobrza Dolnego. Od stycznia za metr sześcienny wody mieszkańcy tej części gminy zapłacą 4,26 zł (dotychczas 4,17 zł).

Na sesji radni przyjęli również uchwały dotyczące m.in:

- Wyrażenia woli współpracy Gminy Boguchwała z miastem Trościaniec na Ukrainie,
- Zatwierdzenia realizacji projektu „Przedszkole dla wszystkich” współfinansowanego z Europejskiego Funduszu Społecznego,
- Wyrażenia woli współpracy Gminy Boguchwała z pozostałymi gminami tworzącymi Rzeszowski Obszar Funkcjonalny,
- Przyjęcia programu współpracy z organizacjami pozarządowymi na rok 2014 r.

Opracowała: Monika Moskal-Grębowska

Wizyta przedstawicieli agencji rozwoju lokalnego z Ukrainy

27 listopada w sali widowiskowej Urzędu Miejskiego w Boguchwale odbyło się spotkanie z przedstawicielami ukraińskich agencji rozwoju lokalnego.

Wizyta zorganizowana została w ramach projektu „Sieci lokalnego rozwoju Euroregionu Karpackiego – możliwości dla Ukrainy” realizowanego przez Zrzeszenie Samorządów „Euroregion Karpaty – Ukraina” w partnerstwie ze Stowarzyszeniem Euroregion Karpacki Polska, Agencją Rozwoju Regionalnego w Świdniku oraz Agencją Rozwoju Regionalnego z Czech współfinansowanego ze środków Międzynarodowego Funduszu Wyszehradzkiego.

Celem wizyty było zapoznanie się z polskimi doświadczeniami w zakresie systemowego podejścia do współpracy pomiędzy agencjami rozwoju regionalnego i samorządem lokalnym w celu tworzenia lokalnych sieci współpracy.

Uczestnicy wizyty studyjnej odwiedzili Stowarzyszenie Euroregion Karpacki, Przemyską oraz Rzeszowską Agencję Rozwoju Regionalnego, Starostwo Powiatowe w Krośnie, a także Urząd Miejski Boguchwale, gdzie zostali przyjęci przez Se-

kretarza Gminy Adama Kalandyka. Zgromadzeni goście zapoznali się z ofertą inwestycyjną Boguchwały, najważniejszymi inicjatywami samorządu oraz działalnością Lokalnej Grupy Działania „Trygon Rozwój i Innowacja”.

UM



Preferencyjne pożyczki dla przedsiębiorców



Polska Agencja Rozwoju Przedsiębiorczości prowadzi nabór wniosków o udzielenie pożyczek dla przedsiębiorców w ramach Funduszu Pożyczkowego Wspierania Innowacji. Przedsiębiorcy mogą uzyskać pożyczkę w kwocie od 200 000 zł do 2 000 000 zł.

Wnioski o udzielenie pożyczek można składać od 15 listopada w trybie ciągłym. PARP przewidział preferencyjne rozwiązania związane ze spłatą pożyczki jak również z oprocentowaniem wynoszącym 6,5% w skali roku.

Pożyczki dla przedsiębiorców mogą być udzielone na:

I) uruchomienie działalności przedsiębiorcy, który nie prowadzi jeszcze sprzedaży produktów lub usług i nie generuje zysków, na opracowywanie produktu lub usługi i początkowe wprowadzenie ich na rynek;

II) wzrost i rozszerzenie działalności przedsiębiorcy, polegające na zwiększe-

niu mocy produkcyjnych, rozwoju rynku lub opracowywanie produktów lub usług, pod warunkiem, że prowadzi sprzedaż nie dłużej niż 12 miesięcy licząc od dnia wystawienia pierwszej faktury sprzedaży produktu lub usługi.

Podmiotami uprawnionymi do ubiegania się o wsparcie są:

I) mikroprzedsiębiorcy lub mali przedsiębiorcy, będący spółką kapitałową, z wyłączeniem spółek kapitałowych w organizacji, prowadzącemu działalność gospodarczą i mającemu siedzibę na terytorium Rzeczypospolitej Polskiej, który spełni łącznie następujące warunki:

- przedstawi umowę inwestycyjną zawartą z co najmniej jednym aniołem biznesu lub funduszem kapitału podwyższonego ryzyka typu venture capital, na mocy której anioł biznesu lub fundusz kapitału podwyższonego ryzyka typu venture capital zobowiązał się do dokonania inwestycji kapitałowej w tego mikroprzedsiębiorcę lub małego przedsiębiorcę i jej utrzymania do czasu całkowitej spłaty pożyczki wraz z odsetkami;
- złoży oświadczenie o braku powiązań osobowych lub kapitałowych pomiędzy mikroprzedsiębiorcą lub małym przedsiębiorcą a aniołem biznesu lub funduszem kapitału podwyższonego ryzyka typu venture capital;
- przedstawi biznesplan przedsiębiorstwa oparty na wdrożeniu innowacji produktowej, procesowej lub marketingowej, który wykaże rentowność przedsięwzięcia.

Więcej informacji na stronie DofinansowanieDlaFirm.pl oraz na stronach Polskiej Agencji Rozwoju Przedsiębiorczości.

UM

Trwają prace na stadionie w Mogielnicy

Trwają prace przy budowie nowego obiektu na stadionie w Mogielnicy. Powstający budynek wielofunkcyjny pełnił będzie nie tylko funkcję zaplecza sportowego, ale także kulturalnego i oświatowego.

Parter zajmą szatnie dla sportowców, pomieszczenia sanitarne, magazyn oraz

pomieszczenia techniczne. Piętro zostanie przeznaczone na dwa oddziały przedszkolne. Powierzchnia zabudowy wyniesie ponad 280 m². Przy dwukondygnacyjnym budynku przewiduje się również budowę chodnika, miejsc postojowych.

W ramach inwestycji planowane jest wyposażenie budynku w instalację odzysku wody deszczowej.

Innowacyjny system odprowadzać będzie wodę deszczową z dachu do zbiornika magazynowego. Po oczyszczeniu jej z grubszych zanieczyszczeń, będzie tłoczona do punktów poboru – toalet oraz wykorzystywana do podlewania boiskowego trawnika. W przypadku niskiego poziomu lub braku wody deszczowej w zbiorniku, woda doprowadzana będzie z sieci wodociągowej. Instalacja racjonalizuje wykorzystanie wody pitnej, zmniejszając jej użycie.

Pracami budowlanymi zajmuje się firma ZRB KOREM Kazimierz Koc Sp. j. Zakończenie inwestycji planuje się na lipiec przyszłego roku. Całkowity koszt wyniesie ponad 1 mln zł.

UM





Modernizacja szkół w Niechobrze

„Poprawa, jakości systemu edukacji w Gminie Boguchwała poprzez rozbudowę i modernizację kompleksu szkolnego w Niechobrze” jest kolejnym dużym projektem realizowanym przez Gminę Boguchwała w ramach Regionalnego Programu Operacyjnego Województwa Podkarpackiego na lata 2007-2013.

Projekt zakłada przebudowę i remont Szkoły Podstawowej nr 2 w Niechobrze, przy której powstanie nowa sala gimnastyczna, a budynek zostanie dostosowany do potrzeb osób niepełnosprawnych. Kompleksowy remont obejmie odnowienie korytarzy, klatek schodowych, sal lekcyjnych, sanitariatów, biblioteki oraz pomieszczeń kadry nauczycielskiej. Przy placówce powstanie 11 miejsc postojowych. W ramach projektu zostanie wykonany remont sali gimnastycznej Zespołu Szkół w Niechobrze.

Nowe wyposażenie

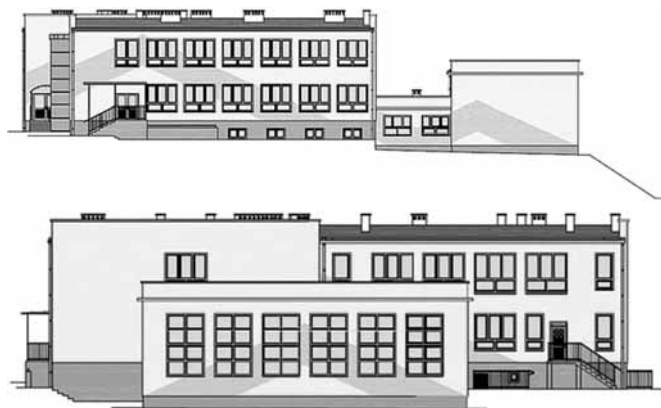
Dodatkowo obie szkoły wyposażone zostaną w nowoczesny sprzęt dydaktyczno-sportowy oraz specjalistyczne oprogramowanie przeznaczone do wzbogacenia programu nauczania. Dla uczniów Szkoły Podstawowej nr 2 przewidziano zakup tablicy interaktywnej, projektora, laptopa oraz programów edukacyjnych, a nowa sala sportowa wyposażona zostanie w drabinki gimnastyczne, ławki, materace i przenośne bramki. Z wielostanowiskowego atlasu, nowych słupków do siatkówki i stojaków do koszykówki skorzystają dzieci uczęszczające do Zespołu Szkół.

Cel projektu

Efektom realizacji projektu będzie wzmocnienie roli obu placówek w społecznościach lokalnych, a także otwarcie ich

dla szerszego użytkowania. Realizacja inwestycji stworzy warunki do organizacji zawodów sportowych wyższej rangi, a nowoczesne wyposażenie wpłynie na rozwój metod kształcenia i wzrost oferty zajęć pozalekcyjnych.

Inwestycję realizuje Firma Usługowo-Handlowa AKAR z Rzeszowa, a wartość projektu to 2 123 024,11 zł, z czego blisko 1 mln zł stanowi dofinansowanie z Europejskiego Funduszu Rozwoju Regionalnego.



Fot. Biuro Inwestycyjne „Pro-Invest”

Dbajmy o studnie

Pomimo dynamicznego rozwoju sieci wodociągów w naszej gminie, wciąż wśród jej mieszkańców popularne jest korzystanie ze studni, jako przydomowego środka pozyskiwania wody do celów spożywczych jak i sanitarnych. Niesie to ze sobą wiele korzyści, ale też i wad.

Do najważniejszych cech korzystania z wody, jest jej ciągła kontrola sanitarno-epidemiologiczna ujęcia wody, jakim jest studnia. Należy pamiętać, że wg wskazań stacji sanitarno-epidemiologicznych przynajmniej raz do roku tego typu wodę powinno się oddać do badań, pod względem jej zdatności do spożycia, oraz przynajmniej raz do roku tego typu ujęcia wody powinny być poddane oczyszczeniu i dezynfekcji.

O czym trzeba pamiętać

Należy pamiętać o tym, iż woda ze studni nieczyszczonych może pogor-

zyć swoje walory smakowe, oraz może wystąpić zagrożenie bakteriologiczne, niebezpieczne dla zdrowia.

Najczęstsze przyczyny zanieczyszczeń studni, to zaleganie na dnie różnego rodzaju mułów, nieszczelność cembrowiny studni, odpady biologiczne (butwiejące szczątki roślin i zwierząt), porastanie cembrowiny np. mchami, czy zanieczyszczenie wody poprzez środki chemiczne stosowane w uprawie lub nieszczelne przydomowe szamba, których treść przenika do wód gruntowych.

Warto zwrócić uwagę, że w naszej

gminie specjalistyczny sprzęt do czyszczenia studni, jak i usługi w tym zakresie w ramach swojej działalności statutowej wykonuje Ochotnicza Straż Pożarna w Mogielnicy, za usługi z zakresu badania wody pod kątem jej spożycia wykonuje Wojewódzka Stacja Sanitarno-epidemiologiczna w Rzeszowie, przy ulicy Wierzbowej.

Dlatego dbajmy o swoje studnie, bo dzięki temu dbamy o zdrowie swoje i swoich bliskich, a woda z nich będzie smaczniejsza i zdrowsza.

Opracował Rafał Godek

Nie daj się przemocy

Miejski Ośrodek Pomocy Społecznej w okresie od sierpnia do listopada br. prowadził kampanię profilaktyczną dla mieszkańców gminy dotyczącą przeciwdziałania przemocy w rodzinie pn „Radosna i bezpieczna rodzina”.

Pod koniec sierpnia – na zakończenie wakacji przy współpracy Miejskiego Centrum Kultury w Boguchwale zorganizowany został piknik rodzinny poświęcony profilaktyce przemocy. Wśród atrakcji dla dzieci i młodzieży były piękne kolorowe dmuchane zjeżdżalnie, trampolina, gry i zabawy oraz konkursy edukacyjne z nagrodami. W czasie imprezy odbył się również spektakl profilaktyczny, który przygotował teatr „Maska” z Krakowa. Wszyscy uczestnicy imprezy otrzymali materiały edukacyjne i promocyjne dot. przeciwdziałania przemocy w rodzinie, które rozdawali pracownicy MOPS. Ponadto kuchnia regionalna serwowała uczestnikom nieodpłatnie; pierogi, bigos, dobre ciasto, słodycze i napoje.



Kolejne działania

Następnie we wrześniu 30-osobowa grupa rodziców i dzieci dotkniętych przemocą w rodzinie uczestniczyła w dwudniowych wyjazdowych warsztatach terapeutycznych w Ośrodku Wypoczynkowo-Rehabilitacyjnym w Myczkowcach z udziałem psychologa, gdzie mogła skorzystać między innymi z treningu asertywności umiejętności radzenia sobie w trudnych sytuacjach życiowych, a przy okazji podziwiać piękno urokliwych Bieszczadów, zwiedzić Ogród Biblijny, przyjrzeć się makietom sakralnych stylów architektonicznych” znajdujących się na terenie Ośrodka. W ramach wyjazdu zaplanowano również krótki pobyt nad Zaporą Solińską. Wyjazd ten na zawsze pozostanie w pamięci Jej uczestników, tym bardziej, że pogoda dopisała.

Natomiast w miesiącu październiku funkcjonariusze Straży Miejskiej i Policji prowadzili w szkołach prelekcje oraz roz-

powszechniali materiały edukacyjne o tematyce przeciwdziałania przemocy.

W listopadzie w szkołach na terenie gminy odbywały się spektakle profilaktyczne – tym razem grane przez aktorów teatru „Kurtyna” również z Krakowa.

Projekt realizowany w ramach dofinansowania

Wymienione działania możliwe były dzięki dofinansowaniu projektu w ramach Programu Osłonowego „Wspieranie jednostek samorządu terytorialnego w tworzeniu systemu przeciwdziałania

przemocy w rodzinie”. Środki gmina otrzymała z Ministerstwa Pracy i Polityki Społecznej. Projekt otrzymał dofinansowanie w wysokości 23.000 przy zaangażowaniu środków własnych w wysokości 5.765 zł.

Główną przyczyną nie radzenia sobie z przemocą jest bezradność, a zatem zadaniem gminy było wyposażenie mieszkańców wiedzę, która pozwoli im w przypadkach narażenia na przemoc przeciwstawiać się jej oraz wskazać miejsca gdzie należy szukać pomocy i wsparcia.

Maria Draj
Dyrektor MOPS w Boguchwale



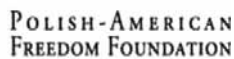


Studio Lokalnej TV Internetowej

30 grudnia to pierwszy dzień nadawania telewizji internetowej na terenie gminy Boguchwała. Premierę wydania serwisu informacyjnego oraz kilku okolicznościowych wydarzeń, będzie można oglądać poprzez stronę internetową Liceum Ogólnokształcącego w Boguchwałce. Po wpisaniu adresu www.liceum.boguchwala.pl i wejściu w galeria – multimedia będzie mógł każdy z nas oglądać w formie wideo wiadomości z ostatnich lokalnych wydarzeń.

Studio Lokalnej TV Internetowej zrealizowano w ramach Programu „Działaj Lokalnie”. Projekt dofinansowano ze środków Programu „Działaj Lokalnie” Polsko-Amerykańskiej Fundacji Wolności realizowanego przez Akademię Rozwoju Filantropii w Polsce” oraz Ośrodka Działaj Lokalnie Fundacji Generator Inspiracji.

Tekst i fot.
Jacek Żarów



W Szkole Podstawowej w Mogielnicy powstanie pracownia ekologiczna

6 listopada 2013 r. Gmina Boguchwała podpisała umowę dotacji z Wojewódzkim Funduszem Ochrony Środowiska i Gospodarki Wodnej w Rzeszowie na dofinansowanie zadania „Akademia Odpadowa – pracownia przy Szkole Podstawowej im. Jana Pawła II w Mogielnicy”.

Projekt polega na utworzeniu szkolnej pracowni ekologicznej w Szkole Podstawowej w Mogielnicy przez wyposażenie jej w nowoczesne zaplecze techniczne i różnorodne środki dydaktyczne oraz stworzenie i wdrożenie programu edukacyjnego opartego na wykorzystaniu zasobów pracowni.

Informacje o projekcie

Całkowity koszt realizacji zadania to prawie 50 tys. zł, z czego ponad 28 tys. zł stanowi dotacja WFOŚiGW.

W ramach przedmiotowego projektu zakupiono sprzęt badawczy, m.in. mikroskop z kamerą USB, stację meteorologiczną z oprzyrządowaniem, lornetki, lupy, zestawy doświadczalne i demonstracyjne, a także sprzęt komputerowy, biurowy i wyposażenie meblowe.

Dzięki realizacji przedsięwzięcia uczniowie będą mogli m.in. przygotowywać, przeprowadzać i analizować doświadczenia, dokonywać obserwacji, badań składu chemicznego i biologicznego gleby, wody i powietrza, przeprowadzać analizy dotyczące biodegradacji odpadów.

UM

Lodowisko w Boguchwałce otwarte!

10 grudnia lodowisko przy Szkole Podstawowej w Boguchwałce zostało otwarte. Dla wszystkich chętnych lodowisko przez cały sezon będzie bezpłatne.

Godziny otwarcia:

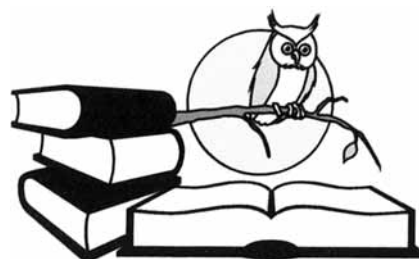
- poniedziałek-piątek
– 8:00-14:30 – zajęcia dydaktyczne szkół
- 15:00-20:00 – ogólnodostępne dla wszystkich
- sobota – 10:00-19:00 – ogólnodostępne dla wszystkich
- niedziela – 14:00-19:00 – ogólnodostępne dla wszystkich

Okres ferii świątecznych:

- 24.12.2013 (Wigilia) – nieczynne
- 25.12.2013 (Boże Narodzenie) – nieczynne

- 26.12.2013 – 13:30-18:30
- 27.12.2013 – 10:00-20:00
- 28.12.2013 – 10:00-19:00
- 29.12.2013 – 14:00-19:00
- 30.12.2013 – 10:00-20:00
- 31.12.2013 (Sylwester) – 10:00-15:00
- 01.01.2014 (Nowy Rok) – nieczynne

Szkoła nie prowadzi wypożyczalnię łyżew. Przerwy techniczne na odśnieżanie lodowiska – według potrzeb – ustalone przez obsługę. Możliwe zamknięcie lodowiska z uwagi na niekorzystne warunki pogodowe.



Biblioteka w Boguchwale w czołówce Rankingu Bibliotek 2013

Gminna Biblioteka Publiczna w Boguchwale zajęła 25 miejsce w Rankingu Bibliotek 2013 r. przeprowadzonym przez Instytut Książki i gazetę „Rzeczpospolita”, inicjatywa ta pokazuje przykłady najlepszych praktyk i miejsca, w których biblioteki to miejsca prestiżowe dostosowane do potrzeb użyt-

kowników. W rankingu wzięło udział 760 bibliotek z całej Polski.

Tworząc ranking brano pod uwagę m.in. powierzchnię bibliotek, liczbę pracowników, wielkość i aktualność księgozbiorów, dotację podmiotową dla bibliotek w budżecie gminy, dodatkowe środki finansowe pozyskane

przez biblioteki, a także wykorzystywane nowe technologie (w tym komputery dla czytelników, dostęp do Internetu i wi-fi, posiadanie strony WWW) i dostępność dla osób niepełnosprawnych.

GBP w Boguchwale

Kolejne medale tancerzy Dżet-u

2 listopada 2013 r. w Miejskim Ośrodku Sportu i Rekreacji w Łańcucie, odbyły się Mistrzostwa Okręgu Podkarpackiego w Tańcu Towarzyskim.

Tancerze Klubu Dżet po raz kolejny sięgnęli po medale i tytuły Mistrzów. Mistrzostwa Okręgu Podkarpackiego w Tańcu Towarzyskim pod Patronatem Marszałka Województwa Podkarpackiego.

W Mistrzostwach zaprezentowały się 104 pary taneczne z Podkarpacia, startując w różnych kategoriach wiekowych i stylach tanecznych. Turniej, którego organizatorem był Klub Tańca Towarzyskiego Dżet Rzeszów-Boguchwała, został dofinansowany z budżetu województwa podkarpackiego.

O najwyższe miejsca walczyli:

kategoria pow. 15 lat:

– Mateusz Ostrowski i Marzena Dudek – Mistrzowie Okręgu w stylu latynoamerykańskim

– Bartosz Martoń i Aleksandra Martoń – Wicemistrzowie Okręgu w stylu latynoamerykańskim

– Paweł Pasterz i Paulina Dudek – finaliści Mistrzostw w stylu standardowym kategoria 16-18 lat:



– Piotr Prusak i Adrianna Kaczmarzyk – Mistrzowie Okręgu w stylu standardo-

wym, Wicemistrzowie Okręgu w stylu latynoamerykańskim

– Kamil Chmiel i Joanna Sawuła – finaliści Mistrzostw w stylu standardowym i latynoamerykańskim

– Krzysztof Poręba i Jagoda Sobczyk – półfinaliści w stylu standardowym kategoria 14-15 lat:

– Kryspin Paradysz i Paula Koryl – zdobywcy brązowego medalu w stylu latynoamerykańskim

– Adam Frańczak i Oliwia Traciak – Wicemistrzowie Okręgu w stylu standardowym

– Mikołaj Polak i Kinga Stolarska – finaliści Mistrzostw w stylu standardowym i latynoamerykańskim

kategoria 12-13 lat:

– Łukasz Gołojuch i Karolina Ladzińska – finaliści w stylu standardowym i latynoamerykańskim.

**Klub Tańca Towarzyskiego
„Dżet Rzeszów-Boguchwała”
w Boguchwale**

Biblioteka w Boguchwale

instytucją, która dba o historię, ceni kulturę, zachowuje tradycję

– relacja z promocji nowych wydawnictw

15 listopada 2013 r. w sali widowiskowej Urzędu Miejskiego w Boguchwale odbyło się spotkanie promujące nowe wydawnictwa Gminnej Biblioteki Publicznej w Boguchwale: almanach poezji pt. „Cudze chwalicie, swojego nie znacie”, słownik biograficzny pt. „Ludzie, osobowości Miasta i Gminy Boguchwała”, płyta z obrzędami pt. „Drepciny”.

Spotkanie promocyjne rozpoczęło się od przybliżenia ważnej i wartościowej roli nowych publikacji.

Almanach poezji przedstawia sylwetki i twórczość miejscowych poetów. Panorama twórczości na terenie gminy Boguchwała jest bardzo bogata. Nasi lokalni twórcy czerpią radość z tworzenia i możliwości dzielenia się swoimi zainteresowaniami z innymi. Podczas spotkania głos zabrało dwoje twórców z almanachu Jakub Pacześniak oraz Halina Kuleta, którzy zaprezentowali publiczności odrobinę swojej pasji.

Kolejnym promowanym wydawnictwem był słownik biograficzny autorstwa Sławomira Wnėka. Historię naszych regionów, miast i wsi tworzą ludzie, których bezinteresownej pasji zawdzięczamy obecny kształt kultury. Słownik biograficzny „Ludzie, osobowości Miasta i Gminy Boguchwała” jest interesującym źródłem wiedzy na temat byłych właścicieli obszarów dworskich, duchownych, artystów, sportowców oraz działaczy niepodległościowych, którzy walczyli za Ojczyznę. Słownik ten zawiera biogramy wybranych osób, które związane były

z gminą Boguchwała przez miejsce pochodzenia lub pracy... – opowiadał autor słownika.

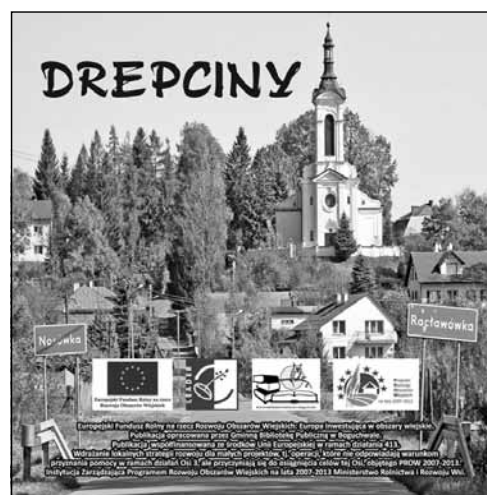
Ostatnim z nowych wydawnictw jest płyta z obrzędami, która zawiera 5 widowisk w wykonaniu zespołu „Nosowiany” z Nosówki, przybliżających tradycję i kulturę regionu. O płycie mówiła Stefania Buda, która zgromadzonej publiczności wyjaśniła, co oznacza tytuł płyty „Drepciny”.

Spotkanie prowadziły Ewa Śliwa i Urszula Knutel. Podczas wydarzenia przygrywał zespół Costa Band, można było obejrzeć przygotowaną wystawę o lokalnych twórcach, wziąć udział w konkursie, zdobyć autografy a także wziąć udział w gawędzie. Każdy uczestnik spotkania otrzymał bezpłatnie nowe wydawnictwa.

Spotkanie promujące nowe wydawnictwa zgromadziło wiele osób, co pokazuje, że historia, kultura i tradycja naszego regionu jest bogata, warta upamiętnienia i ciesząca się dużym zainteresowaniem.

Organizator: Gminna Biblioteka Publiczna w Boguchwale

Aneta Świeca



Europejski Fundusz Rolny na rzecz Rozwoju Obszarów Wiejskich



Program Rozwoju Obszarów Wiejskich na lata 2007-2013

Europejski Fundusz Rolny na Rzecz Rozwoju Obszarów Wiejskich: Europa inwestująca w obszary wiejskie. Publikacje opracowane przez Gminną Bibliotekę Publiczną w Boguchwale. Projekt współfinansowany ze środków Unii Europejskiej w ramach działania 413. Wdrażanie lokalnych strategii rozwoju dla małych projektów, tj. operacji, które nie odpowiadają warunkom przyznania pomocy w ramach działań Osi 3, ale przyczyniają się do osiągnięcia celów tej Osi, objętego PROW 2007-2013. Instytucja Zarządzająca Programem Rozwoju Obszarów Wiejskich na lata 2007-2013 Ministerstwo Rolnictwa i Rozwoju Wsi.

W hołdzie Żołnierzom Wyklętym

– uroczystości odsłonięcia pomnika płk. Cieplińskiego

W niedzielę 17 listopada 2013 r. w Rzeszowie odbyły się uroczystości odsłonięcia pomnika płk. Łukasza Cieplińskiego.

Monument upamiętnia legendarną postać konspiracji niepodległościowej płk. Łukasza Cieplińskiego oraz jego współpracowników z IV Zarządu Głównego Zrzeszenia „Wolność i Niezawisłość”, w tym pochodzącego z Nosówki Franciszka Błażeja. Fundatorem popiersia mjr Błażeja był samorząd gminy Boguchwała, który przeznaczył na ten cel 22 tys. zł.

Uroczysta Msza św.

Odsłonięcie pomnika poprzedziła Msza św. koncelebrowana przez Biskupa Jana Wątrobę w Bazylice Wniebowzięcia Najświętszej Marii Panny w Rzeszowie. Następnie uroczystości przeniosły się na skwer przy zbiegu ulic Ł. Cieplińskiego i St. Moniuszki, gdzie znajduje się pomnik.

W uroczystości udział wzięły rodziny żołnierzy IV Zarządu „WiN”, fundatorzy pomnika, parlamentarzyści, władze wojewódzkie i samorządowe, przedstawiciele wojska oraz Prezes Instytutu Pamięci Narodowej. Aktor Przemysław Tejkowski odczytał wybrane grypsy Cieplińskiego, a zgromadzeni pod pomnikiem goście i mieszkańcy wysłuchali oryginalne nagrania z procesu pułkownika.

Odświeżenie pomnika

Główny element pomnika – postać Łukasza Cieplińskiego odsłonił ks. infułat Józef Sondej, były kapelan Armii Krajowej, a także członkowie rodzin Zrzeszenia WiN. Popiersie Franciszka Błażeja wspólnie odsłonił: Wiesław Błażej – bratanek majora, Przewodniczący Rady Miejskiej Bogdan Dziedzic oraz Burmistrz Boguchwały Wiesław Dronka.



Uroczystości zakończył apel pamięci, a salwą honorową i wiązkami kwiatów uczczono pomordowanych żołnierzy Polski Podziemnej.

UM

Postać Franciszka Błażeja jest opisana szerzej w zakładce „Kronika” (przyp. od red.).

Gminne Spotkanie Wigilijne w Zgłobniu

W niedzielę, 15 grudnia 2013 r., w Ośrodku Kultury w Zgłobniu odbyło się Gminne Spotkanie Wigilijne.



Przybyło na nie wielu zaproszonych gości, m.in. władze Gminy Boguchwała na czele z Burmistrzem Wiesławem Dronką oraz jego Zastępcą Piotrem Klimczakiem, mieszkańcy Zgłobnia i całej Gminy.

Wszystkich przybyłych powitała Dyrektor Lokalnego Ośrodka Kultury „Wspólnota” w Zgłobniu – Małgorzata Kot oraz Burmistrz, zaś słowa Ewangelii odczytał proboszcz parafii Zgłobień – ks. Marian Cebula.

Podczas spotkania odbyła się prezentacja stołów z tradycyjnymi potrawami wigilijnymi, które przygotowały Koła Gospodyń Wiejskich oraz Stowarzyszenia z terenu Gminy Boguchwała. Uczestnicy spotkania mogli degustować przygotowane przysmaki. Na scenie zostało zaprezentowane widowisko obrzędowe w wykonaniu dzieci z zespołu „Nosowiany”, wystąpiły także zespoły: młodzieżowy „MIX” i ludowy „Jublilatki” oraz chór ze Zgłobnia, wykonując tradycyjne kolędy i pastoralki.

Wszyscy przybyli połamali się opłatkiem, składając sobie życzenia. Na zakończenie odbyło się wspólne kolędowanie.

Spotkanie wprowadziło wszystkich przybyłych w klimat zbliżających się Świąt Bożego Narodzenia.

Tekst i fot. Aneta Sołtys

Kapliczki w Niechobrze

Czas powstania:

Kapliczka – XVII w. – I poł. XIX w.
Ołtarz – II poł. XIX w.

Opis obiektu:

Kaplicka pod wezwaniem św. Rocha została wzniesiona w stylu klasycznym, usytuowana w kępie drzew na dawnym cmentarzu cholerycznym. Kaplicka jest murowana z cegły i kamienia, potynkowana. Usytuowana jest na planie kwadratu. Obiekt jest zbudowany w kształcie sześcianu, formą zbliżony do piramidy. Wewnątrz sklepienie kolebkowe. Elewacja ozdobiona jest płycinami o pełnym łuku. Gzyms pod okapem daszka jest w kształcie sześcianu. Wejście do kapliczki posiada kształt łuku. Na szczycie żelazny krzyż. Na ścianach polichromia typu iluzjonistycznego – sklepienie: gwiazdy na tle błękitu, ściany – imitacja kolumn i płycin. Ołtarz późnobarokowy o cechach ludowych z posągami św. Rocha. Skradzioną drewnianą rzeźbę św. Rocha z pieskiem zastąpiła betonowa figura świętego.

Historia, zwyczaje, legendy, motywy fundacji, autor, warsztat:

Kaplicka została po raz pierwszy odnotowana w 1849 roku, ponieważ została naniesiona na mapę katastralną Niechobrza. Wpisy w dokumentacji Wojewódzkiego Konesera Zabytków podają czas powstania raz wiek XVII, a raz I poł. XIX w. Trudno też ustalić

fundatora kaplicy jak i motywy jej fundacji. Kaplicka nosi ślady walk z okresu II wojny światowej. W piramidalnym obelisku utkwili pociski broni maszynowej – zapewne po potyczce oddziałów niemieckich z rosyjskimi w dniu 2 sierpnia 1944 r. W latach 70. XX w. skradziono drewnianą rzeźbę św. Rocha z pieskiem. W kolejnych latach umieszczono tu inne figury i obrazy świętych. Zainspirowani ludowymi legendami o „skarbach” w kaplicy – nieznani sprawcy zdewastowali posadzkę betonową i ścianę pod ołtarzem. Na jubileusz 2000 roku częściowo odnowiono kaplicę. Wysiłkiem osób prywatnych zastąpiono zdewastowaną wyławkę betonową posadzką, zrekonstruowano naturalne ubytki i zniszczenia tynku wewnątrz kaplicy. Ołtarz wzmocniono i odtworzono brakujące elementy. Zainstalowano wewnątrz nową figurę św. Rocha. Jubileuszową odnową obiektu dopełniła konserwacja zewnętrznej elewacji wykonana przez specjalistyczną firmę konserwacji zabytków na zlecenie Gminy Boguchwała.

Właściciel obiektu, opiekun, udostępnienie, położenie na gruncie:

Kaplicka położona na gruncie należącym od pokoleń do rodziny Kalandyków (obecny właściciel – Zbigniew Kalandyk). Ogólnodostępna.

Opisał: Zbigniew Kalandyk



Czas powstania:

II poł. XIX w.

Opis obiektu:

Kapliczka znajduje się w południowej części Niechobrza, blisko granicy z Czudcem. Kapliczka stoi na pagórku w otoczeniu czterech lip i jednego klonu, z którego rozpościera się panorama okolicy. Obiekt został wykuty z piaskowca, posadzony na prostokątnym cokole umieszczonym na fundamencie. Na frontowej ścianie widnieje inskrypcja dotycząca fundacji obiektu o treści: „Fundatyrowie Nalepy ... Marianna”. Kapliczka posiada trzy kondygnacje: w górnej znajduje się figura Pana Jezusa, w środkowej postać Matki Bożej, w dolnej św. Antoni. We wszystkich trzech kondygnacjach wykute są prostokątne nisze u góry w kształcie sklepienia. U samej góry znajduje się krzyż łaciński z postacią Chrystusa.

Historia, zwyczaje, legendy, motywy fundacji, autor, warsztat:

Kapliczka została wybudowana, jako wotum wdzięczności za dar potomstwa Władysław i Jana Nalepów. Fundatorami kapliczki byli rodzice Jana i Władysławy – Michał i Marianna Nalepa. Wielu mieszkańców do dziś pamięta, że w latach 50 i 60 ubiegłego wieku śpiewano przy tej kapliczce majówki. Po kilkunastu latach przerwy (okres komuny) majówki wznowiono w latach 90., które odbywają się do dziś.

Właściciel obiektu, opiekun, udostępnienie, położenie na gruncie:

Kapliczka znajduje się na posesji Jana Waclawa, obecnie parcela została przekazana zięciowi Pawłowi Gołąb. Ogólnodostępna.

Opisał: Franciszek Rzucidło

Zebrał i opracował: Eugeniusz Stopyra



Fot. Jacek Kalandyk

Błażej Franciszek (1907-1951)

Oficer WP, żołnierz AK i działacz niepodległościowy



Urodził się 27 października 1907 roku w Nosówce. W 1932 ukończył Szkołę Podchorążych w Komorowie koło Ostrowi Mazowieckiej, następnie został przydzielony do 88 Pułku Piechoty, w którego szeregach odbył kampanię wrześniową 1939.

Niepodległościowa działalność

Po upadku państwa aktywnie uczestniczył w strukturach niepodległościowych, jako oficer szkoleniowo-operacyjny Inspektoratu Rzeszowskiego AK. W latach 1943-1944 był oficerem dywersji AK, uczestnikiem akcji „Burza”. Po zakończeniu wojny należał do Zrzeszenia WiN, będąc członkiem IV Zarządu Głównego. Od września 1945 do grudnia 1946 był kierownikiem Wydziału Propagandy organizacji WiN.

Areszt, tortury, wyrok, śmierć

2 września 1947 został aresztowany w Krakowie przez funk-

cjonariuszy UBP. Przewieziony do Warszawy, został poddany brutalnym torturom, które nadzorowało NKWD. W pokazowym procesie członków kierownictwa WiN, przeprowadzonym w Warszawie od 4 do 15 października 1950, skazano Błażeja na czterokrotną karę śmierci. Wyrok wykonano 1 marca 1951 w mokotowskim więzieniu strzałem w tył głowy.

Miejsce spoczynku

Symboliczny grób por. Błażeja znajduje się na Cmentarzu Wojskowym w Warszawie w kwaterze „Na Łączce”.

1 marca 2010 prezydenta RP Lech Kaczyński pośmiertnie odznaczył tzw. Żołnierzy Wyklętych, w tym por. Franciszka Błażeja, skazanych na śmierć Krzyżem Wielkim Orderu Odrodzenia Polski „Za wybitne zasługi dla niepodległości Rzeczypospolitej”.

Źródło: Sławomir Wnęk „Ludzie, osobowości Miasta i Gminy Boguchwała. Słownik biograficzny”, Wyd. przez Gimnazjalną Bibliotekę Publiczną w Boguchwałce, 2013 r.

Ks. Kanonik Stanisław Rejman

(27.04.1924 r. – 02.01.2010 r.)
– Proboszcz Parafii Zabierzów

W związku ze zbliżającą się rocznicą śmierci Ks. Kanonika Stanisława Rejmana przedstawiamy jego postać w notce biograficznej.

Ks. Kan. Stanisław Rejman urodził się 27 kwietnia 1924 r. w Krzemienicy koło Łańcuta, w rodzinie Franciszka i Anny Wszola.

W latach 1943-1944 należał do Brygady budowlanej „Junaki” Pełkinia i Wólka Pełkińska. Podczas okupacji niemieckiej pełnił służbę obowiązkową.

Po maturze w 1951 roku rozpoczął studia w Wyższym Seminarium Duchownym w Przemyślu w latach 1951-1957. Święcenia kapłańskie przyjął 30 maja 1957 r. w Przemyślu z rąk Ks. Bpa Franciszka Bardy.

Pracował, jako wikariusz w parafiach: Bieliny (31.07.1957 r. – 31.07.1959 r.), Zaleszany (01.08.1959 r. – 30.07.1961 r.), Rzeszów/Staromieście (31.07.1961 r. – 01.10.1962 r.). Od 2 października 1962 r. został skierowany do pracy w parafii Zabierzów jako pomocnik ks. Feliksa Pięty, a następnie został proboszczem tej parafii.

Dzięki pracy Ks. Kanonika Stanisława Rejmana została wybudowana kaplica dojazdowa w Kielanówce po wezwaniu Św. Urszuli Leduchowskiej. 24 grudnia 1983 r. odbyła się pierwsza Msza Święta – pasterka.

21 sierpnia 1999 r. przeszedł na emeryturę, a jego obowiązki przejął ks. Ryszard Kołodziej. Śp. Ks. Stanisław po odejściu na emeryturę pozostał w Zabierzowie i pracował na rzecz parafii. Od 1 sierpnia 2008 roku po pogorszeniu się stanu zdrowia przebywał w domu księży seniorów w Rzeszowie.

Ks. Kanonik Stanisław Rejman zmarł 2 stycznia 2010 r. 4 stycznia odbyła się Msza Święta z udziałem biskupa Kazimierza Górnego, natomiast 5 stycznia odprawiono mszę żałobną z udziałem biskupa Edwarda Białogłowskiego.

Zgodnie z ostatnią wolą śp. ks. Stanisława pochowano go w rodzinnej Krzemienicy 5 stycznia 2010 r.

6 maja 2010 r. Biskup Kazimierz Górny poświęcił obelisk ku pamięci śp. Ks. Kan. Stanisława Rejmana w Zabierzowie. Słowa śp. Ks. Stanisława: *Tyle jesteś wart ile jesteś wstanie pomóc drugiemu człowiekowi.*

Na podstawie opracowania rodziny Bednarskich

Źródło fot. www.raclawowka-zabierzow.pl



Relacja z warsztatów kulinarnych – tarta

Od października 2013 r. w Szkole Podstawowej im. Jana Pawła II w Mogielnicy są organizowane warsztaty kulinarne w klasach 0-III.

Pomysłodawczynią warsztatów kulinarnych jest Renata Traciak, która wprowadziła je do stałego kalendarza zajęć pozalekcyjnych. Dzieci pod okiem wychowawcy przygotowują posiłki.

Zalety kulinarnych lekcji

Warsztaty kulinarne pozwalają uczniom poznawać nowe smaki, zapachy i przepisy, a wszystko to dzięki potrawom przygotowanych na bazie naturalnych składników. Mali kucharze sami mieszają, wałkują i wypiekają słodkie pyszności. Dzieci uczą się dodatkowo domowych obowiązków oraz nabywają nawyków zdrowego żywienia.

Co się dzieło – relacja

W kalendarzu warsztatów kulinarnych miesiąc październik zapisał się pod hasłem tarta. Przed podjęciem prac Renata Traciak krótko wprowadziła uczniów w świat przepisów na tarty. Opowiedziała dzieciom, co to jest tarta, skąd pochodzi. Pokazała jak zrobić dobre ciasto na tartę. Dzieci z zapałem zabrały się do pracy, przekrzykując się wołały: „Proszę pani, ciasto już posiekane, owoce już obrane”, „Co mamy teraz robić?”.

Uczennice preferowały tarty na słodko. Z ich rak powstały tarty z jabłkami, nektarynkami albo śliwkami zalane słodkim sosem z serkiem mascarpone. Chłopcy zaś wykonali tartę po „męsku”, czyli na słonym, pikantnym cieście ze szczyptą chili i ziołami prowansalskimi. Z męską

wprawą kroili pieczarkę, paprykę i cebulę. Wychodziło im to nie gorzej niż koleżankom. Dorzucili do tart sporą ilość salami i kabanosów i podwójną ilość sera.

Zapachy unosiły się nie tylko po jadalni, ale po całej szkole. Kiedy tarty się piekły uczniowie porządkowali stoły na degustację.

Dzieci ze smakiem zjadły przygotowane tarty.

Program warsztatów kulinarnych

Listopad – warsztaty dynia czy bania?

Kojarzy się nam najczęściej z Halloween. Wciąż rzadko gości na naszych stołach. Tymczasem dynia to prawdziwa skarbnica witamin i warto z niej korzystać jak najczęściej, tym bardziej, że można to robić na wiele różnych sposobów.

Grudzień – warsztaty świąteczne

Przygotowania do Świąt czas zacząć! Na jeden dzień nasza kuchnia zamieni się w miejsce pachnące korzennymi przyprawami, z mnóstwem świątecznych foremek i wstążek – trzeba przecież zawiesić jakoś pierniczki na choince! Przekonacie się, że przygotowanie tradycyjnych wigilijnych wypieków wcale nie jest nudne. Przygotujemy z nich świąteczne ozdoby, które będzie można zabrać do domu albo zapakować na piękny prezent dla najbliższych.

Styczeń – warsztaty marchewkowe na Dzień Babci i Dziadka!

Marchewka? A cóż takiego można z niej zrobić oprócz znanej nam surówki? Te i inne wątpliwości rozwiąjemy pod-

czas styczniowych warsztatów, na których dzieci nauczą się między innymi wypiekać marchewkowe ciasto, które będą stanowiły część prezentu na Dzień Babci i Dziadka.

Luty – warsztaty „Kipi kasza, kipi groch...”

Warsztaty, na którym dzieci poznają wszystkim zmysłami produkty: ryż basmati, ryż dziki, kaszę jaglaną, jęczmienną, gryczaną, kus kus, ciecierzycę i soczewicę i co z tych niepozornych ziarenek można wyczarować...

Marzec – warsztaty „Mało nas do pieczenia chleba”

Pieczenie chleba to wyjątkowe chwile. Jest jak święto. Warsztaty, na których uczniowie poznają jak łatwo wykonać od ziarna do chleba pyszne chrupiące bułeczki i chlebki.

Kwiecień – warsztaty wielkanocne

Na wielkanocnych warsztatach kulinarnych młodzi kucharze poznają tradycyjne wielkanocne potrawy z różnych części Polski oraz samodzielnie przygotowują jedno z najbardziej charakterystycznych świątecznych wypieków: mini-mazurki i kruche jajeczka idealne do włożenia do świątecznego koszyczka.

Maj – warsztaty „Sałatki na Dzień Ojca i Matki”

Zbliżają się ważne święta. Jak zaskoczyć swoich rodziców? Może przygotować świąteczne śniadanie lub deser. Poznamy łatwe i ciekawe wersje sałatek warzywnych i owocowych, które z pewnością zaskoczą waszych rodziców.

Renata Traciak





„Mistrzowie Kodowania” w Woli Zgłobieńskiej

Szkoła Podstawowa w Woli Zgłobieńskiej przystąpiła do programu „Mistrzowie Kodowania”. W edycji pilotażowej programu bierze udział tylko elitarne grono 34 szkół z całej Polski. Dzięki zaangażowaniu nauczycieli z tej placówki – Danuty Palimąki i Edyty Zalepińskiej – uczniowie klas 4-6 mają szansę poszerzyć swoje kompetencje cyfrowe i zdobyć umiejętności w zakresie analitycznego oraz kreatywnego myślenia, które mogą być kluczowe w przyszłości, kiedy będą wychodzić na rynek pracy.

Program „Mistrzowie Kodowania” został zainicjowany przez Samsung Electronics Polska i jest realizowany we współpracy z Centrum Edukacji Obywatelskiej, Ośrodkiem Edukacji Informatycznej i Zastosowań Komputerów w Warszawie oraz Stowarzyszeniem „Rodzice w Edukacji”. Jego celem jest popularyzacja nauki programowania w polskich szkołach.

Idea projektu

Przykłady z całego świata pokazują, że nauka podstaw programowania jest możliwa już od wczesnych etapów nauczania i to właśnie wówczas przynosi najlepsze efekty. Sprzyja rozwojowi intelektualnemu i kreatywności dzieci. Uczy logicznego myślenia, skupienia i zorientowania na cel.

Szkoły biorące udział w programie mogą liczyć, przez cały okres trwania pilotażu, poza wyposażeniem placówek, również na wsparcie merytoryczne i techniczne. Specjalnie dla nich została uruchomiona strona internetowa www.mistrzowiekodowania.pl, linia telefoniczna oraz adres e-mail, pod którym mogą uzyskać porady ekspertów.

Edycja pilotażowa programu rozpoczęła się pod koniec września szkoleniem dla nauczycieli, a zakończy w połowie stycznia podsumowaniem – Festiwałem Projektów, który odbędzie się w Centrum Nauki Kopernik w Warszawie.

Projekt „Mistrzowie Kodowania” został objęty patronatem Ministerstwa Edukacji Narodowej, Ministerstwa Administracji i Cyfryzacji oraz Fundacji Rozwoju Systemów Edukacji.

Tekst i fot. SP w Woli Zgłobieńskiej



KALENDARZ IMPREZ

Lokalny Ośrodek Kultury „Razem” w Niechobrze:

– 1 września – 31 grudnia 2013 r. – Realizacja projektu „EDUKACJA DOBREGO RODZICA” – Projekt IX PKOL Działania 9.5/Niechobrz.

– 1 września – 31 grudnia 2013r – „Kulinarny Świat” – warsztaty kulinarne, warsztaty rękodzielnicze – realizacja projektu..

Gminna Biblioteka Publiczna w Boguchwale:

– styczeń 2014 r. – spotkania DKK w:

- filii Lutoryż,
- filii Mogielnica – 7 stycznia,
- filii Raclawówka,
- filii Nosówka.

Miejskie Centrum Kultury w Boguchwale:

– 19 grudnia 2013 r. – Rodzinne Dekorowanie warsztaty plastyczne.

– 30 grudnia 2013 r. – Taneczne Zakończenie Roku – Zabawa dla dzieci i rodziców (godz. 16.30 – 19.00).

Czytelnicy polecają

Haruki Murakami

„Bezbarwny Tsukuru Tazaki i lata jego pielgrzymstwa”

Główny bohater, Tsukuru Tazaki to trzydziestoletni mieszkaniec Tokio pracujący w firmie budującej dworce kolejowe, obiekty, które fascynowały go od dziecka. W latach licealnych mieszkał w Nagoi i miał czworo serdecznych, bliskich przyjaciół – tworzyli wspólnie paczkę, jakby zaklęty krąg.

Każde z nich w swoim nazwisku posiadało nazwę koloru, czyli była Biała, Czarna, Niebieski i Czerwony. Tsukuru, którego nazwisko dosłownie w języku polskim można przetłumaczyć Wielobrzęski lub Wieloprzyłądowski wydawał się nijaki, czyli bezbarwny.

I nagle przyjaciele bez żadnych wyjaśnień wykluczyli go ze swego grona, zerwali z nim wszelkie kontakty. Szok niezrozumiałym zachowaniem się przyjaciół doprowadził do załamania psychicznego, potem zaś długich miesięcy depresji, która niemal nie doprowadziła Tsukuru do samobójstwa.

Po latach zaczyna proces uzdrawiania. Pod wpływem Sary, swej sympatii, z którą z czasem zapragnął ułożyć swoje życie, postanowił odwiedzić swoich dawnych przyjaciół, by odkryć, co naprawdę wydarzyło się w przeszłości. Zaczął od rodzinnej Nagoi, zawędrował aż do Finlandii.

Historia głównego bohatera jest bardzo realna i normalna, opowiada w głównej mierze o stracie. To historia o tym, czym jest człowiek, jako członek kolektywu, ale też, czym jest człowiek bez tej grupy, – co czuje, gdy jest sam. Murakami zastanawia się nad konsekwencjami naszych wyborów i niewyjaśnianiem pewnych spraw do końca. Czasami lepiej wyruszyć w przeszłość, choćby to miało otworzyć stare, wciąż jątrzące się rany niż żyć w niepewności i samotności. Zakończenie powieści autor pozostawił otwarte, pewnych spraw nie wyjaśnił do końca, pozostawił czytelnikowi furtkę do rozważań i przemyśleń.

Powieść „Bezbarwny Tsukuru Tazaki i lata jego pielgrzymstwa” została bardzo ładnie wydana przez Wydawnictwo Muza, przetłumaczona pięknym, literackim językiem przez Annę Zielińską-Elliott, a druk wręcz zachęca czytelnika do sięgnięcia właśnie po tę książkę. Ale suma sumarum jest ona „bezbarwna” podobnie jak jej bohater.



Opracowała Urszula Mucha
Czytelniczka filii GBP w Mogielnicy

Dacre Stoker, Ian Holt

Dracula. Nieumarły. Powrót wampira

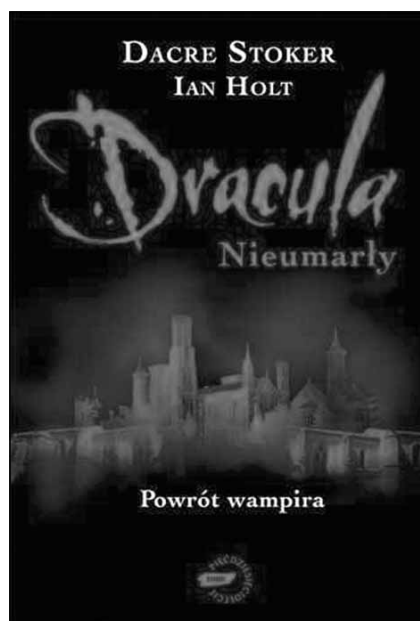
Jest rok 1912, Londynem wstrząsają serie makabrycznych zbrodni. Policja podejrzewa, że za tymi okrutnymi czynami stoi Kuba Rozpruwacz. Jednak nikt nie spodziewa się, że powróciło zło w swojej najgorszej postaci. Londyn staje się areną dla krwawych popisów między okrutną Elżbietą Batory, a Draculą, który powraca po swoją prawdziwą i jedyną miłość, piękną Minę. Do walki o miłość, dobro i śmiertelność stanie sześć osób, które o księciu wampirów wiedzą wszystko. Niestety nie wszyscy zastaną ocaleni.

Jeżeli chcecie poznać ciąg dalszy gorąco polecam. Książka jest rewelacyjna. Czytając ją można poczuć XX wieczną aurę Londynu i ten ciągły niepokój związany z tym, w jaki sposób Dracula się pojawiał. Nie wiadomo, kiedy i skąd. Odwieczna tajemnica wampirów powraca na kartach tej książki. Pozycja ta łączy w sobie zarówno kryminał, horror i romans. Zestawienie tych kilku gatunków sprawia, że książka jest zaskakująca i trzyma w napięciu do samego końca. Czyta się ją z zapartym tchem.

Sięgając po „Draculę. Nieumarły. Powrót wampira” zaskoczmy się tym, że autorzy pokazali dwa oblicza Draculi. Okrutne zło, które się w nim trzewiło, ale również głębokie i piękne uczucie do kobiety.

Myślę, że morał jest z tej książki taki, że nawet coś okrutnego, niegodziwego i najgorszego, co tkwi wewnątrz może zostać pokonane przez głębokie i szczerze uczucie, które da spokój okaleczonej duszy na wieki.

Monika Moskal-Grębowska



Zwyczaje wigilii Bożego Narodzenia w okolicach Rzeszowa

Czas godów (24.12 do 2.02.) to najbogatszy okres obfitujący w wierzenia, zwyczaje i obrzędy, które uroczyste inauguruje Wilija Narodzenia. Wiele z tych zwyczajów przetrwało do naszych czasów i są kontynuowane nie tylko na wsi rzeszowskiej.

Wilija to dzień szczególny, magiczny. Wierzono, że dzień ten jest przepowiednią na cały przyszły rok. Od rana obserwowano pogodę, bo to był znak – wróżba: „Jak we wilijo jasno będzie w kumorzcie ciasno, „Jak w wilijo błoto, to zima jak złoto”. Ważne też było, kto pierwszy w tym dniu dom odwiedził: jak przyszedł chłop, to była to zapowiedź męskiego przychówku, jak młodo baba, to przychówek rodzaju żeńskiego, ale broń Boże – staro baba, to nieszczęście, nie spodziewaj się w stadzie jakiegokolwiek przychówku.

„Pośnik”

W dzień Wigilii wszyscy domownicy mieli dużo więcej pracy niż w zwykły powszechny dzień. Każdy miał wyznaczone zadania do wykonania.

Wystrzegano się tego dnia czegośkolwiek pożyczyć lub kupować. Pierniki, precle, strucle były wcześniej upieczone.

Nawet najbiedniejszy starał się by na „pośnik” jak najwięcej postawić na stół, żeby tej stawy nie brakowało w Nowym Roku.

Do „pośnika” nie wystarczyło przygotować potrawy, ale i izba musiała być odpowiednio przygotowana. Dziewczęta stroiły choinkę: jabłkami, orzechami, piernikami, preclami, pomadkami i ozdobami ze słomy i bibuły. Choinka wisiała lub stała. Zawieszona u tragarza środkowego czubkiem do dołu – nazywała się „podłazniczka”. W bogatych domach stawiano dużą choinkę na klepisku lub dylach izby i nazywano ją „drzewkiem”.

Przygotowania

O odpowiednie przygotowanie i rytuał „pośnika” dbał najstarszy z domu. Przypominano, aby, nie przegapić żadnej możliwości ochrony domu i rodziny.

Przygotowaniem stołu do „pośnika” zajmował się gospodarz albo ktoś ze starszych domowników. Stół, który zwykle stał po oknem trzeba było ustawić na środek izby. Na stole położyć siano, posypać ziarnem owsa, przykryć obrusem. Pod stół przynoszono trochę słomy, a na niej kładziono żelazne narzędzia np. siekiere, sierp, lemiasz. Wierzo-

no, że uczestnicy „pośniku” dotykając nogą pod stołem żelaza zapewnią sobie „żelazne zdrowie i siłę”.

W kącie chaty od wschodniej strony gospodarz stawiał sноп żyta zwany „kolendą”, albo „kopą”. Sноп ten poprzez to, że znajdował się w pomieszczeniu, gdzie obywatel się „pośnik” nabierał magicznej mocy. Po „pośniku” wyciągając żdźbła z „kolędy” wrócono. Wyłuszczone ziarno suszono i przechowywano i dodawano do ziarna siewnego, aby chronić je od wszelkiej szkody. Ze słomy kręciono powrośta i obwiązywano nimi drzewa owocowe, aby rodziły. W każdym roku przechowywano słomę, aby służyła do sporządzania wywaru dla chorych zwierząt. Łatka słomy z „kolędy” dołożona do „śmiertelnej pościeli” zapewniła lekki zgon. Wierzono, bowiem, że „jest to ścieżka dla duszy zmarłego do nieba”.

Goście i duchy

O zmierzchu gromadzili się przy stole domownicy i zaproszeni krewni, sąsiedzi. Zamożniejsi mieli zwyczajowo obowiązek zapraszać uboższych krewnych i sąsiadów. Aby zapewnić braterstwo domów zapraszano się nawzajem, ustalając kolejność spotkań według wieku, i statusu społecznego. Gdy wszyscy już stanęli wokół stołu, zamawiano złe duchy. Polecano dzieciom stukać w szyby i okna i wołać: „Wilcku, wilcku przydz do nas, do pośnicku! Jak nie przyjdiesz dzisiaj, to nie przychodz nigdy!”. Wierzono, że złe duchy (wilkołak, wilk), gdyby przyszedł do stołu, to musiałby się pojednać z ludźmi i mógłby więcej nie szkodzić, a jeżeli nie przyjdzie, to już nie będzie miał wstępu do domu. „Pośnik” zaczynał najstarszy z domowników modlitwą za żywych i umarłych, grzesznych i niewinnych.

Drewniana łyżka

Dawniej jedzono z jednej miski, a każdy zaproszony przynosił swoją drewnianą łyżkę. Łyżkę po zjedzeniu „pośnika” należało włożyć z tyłu za pas, żeby przy robocie plecy nie bolały. Gospodyni nie tylko w wiliję, ale przez cały rok dbała, by łyżek w domu było więcej niż domowników. Wierzono, że gdyby brakło komuś łyżki, to kogoś z domu ubędzie.

Łamanie się chlebem

Łamanie się chlebem (dziś opłatkami), to akt przebaczenia, pojednania, stąd wzajemne życzenia wszystkiego najlepszego. Do dziś ten obyczaj ma to samo znaczenie, to niewiele rodzin pamięta, jakie z nim były związane wierzenia. Jeśli ktoś zabłądzi, a potrafi przywołać z pamięci osobę, z którą jako pierwszy przełamał się opłatkami to obłęd odchodzi. Kto odmówi przełamania się opłatkami, albo nie daruje urazu mimo przełamania się opłatkami, tego spotka przygoda, w którym nie doczeka się pomocy. Rozpoczynający łamanie się opłatkami łamał go na dwie części, jedną kładł na obrusie, zaś drugą zwracał się do zebranych: „Niech Bóg przebaczy nam winy nase i błogostawi ustom i rękoma naszym. Przeboćcie mnie, jako i ja Wom przeboćcom”. Po przełamaniu się chlebem na stół podawano potrawy. Przestrzegano przy tym kolejności potraw według ich ważności w całorocznym żywieniu rodziny, od najpopularniejszych do najrzadziej podawanych.

Potrawy, wierzenia i zabawy

Zwracano uwagę, by jedzących „pośnik” jak i potraw była parzysta liczba, bo to wróżyło, że z zebranych nikt do następnego „pośnika” nie odejdzie. Każda potrawa była stawiana w jednej misie na opłatku, uczestnicy zaklinali składniki tej potrawy, targając włosy sąsiadów i wykrzykując zaklęcia. Gdy na stole postawiono żur z żytniej mąki wołano: „Ródź się zytko”. Gdy na stół podawano kaszę, straszono szkodniki, a gdy to była kasza jaglana, wołano: „Hija, Hija! Wróble z prosa”. Kiedy na stole postawiono miskę z kapustą, przytulano głowy do siebie (najczęściej dzieci) i zaklinalo: „Skladajcie się główecki! Skladajcie!”.

Młodzież zjadająca żur, zabawiła się w „łapanie myszy” wybierając z żuru grzyby i nazywając je w gwarze „zbóznicki”, kto więcej wyłowi. Przy podaniu kompotu bawiono się w sad. Kto pierwszy zamoczył łyżkę w kompotie ten bronił dostępu innym. Gdy się już raz nabrało kompotu, to sad już był dostępny. Pilnie obserwowano czy po podniesieniu misy ze stołu opłatek się do dna przyklei, ozna-

czało to dopełnienie życzenia (zaklęcia) wykrzykiwanego przy stawianiu potrawy, co komentowano radośnie: „Będzie uroda! Będzie uroda!”, ale gdy opłatek pozostał na stole wiadomo było, że: „nimo się na urodzaj”.

Po ostatniej potrawie, którą był kompot, wnoszono do domu wiązkę słomy, czyli „śmiecie”, żeby izba była podobna do stajenki betlejemskiej. Młodzi zasiadali na „śmieci”, starsi na ławach. Kolędowano i wrózono.

Po sadach błyskały światła płonącego łuczywa, to parobcy zaklinali sady. Obwiązywali drzewa owocowe powrostem ze słomy spod stołu i „kolędy” wygrażali drzewom siekierą i pokrzykiwali jakoby rozmawiali z drzewami: Bedzies rodzić?, „Rąb, Rąb” albo prosili „Nie rąb, nie rąb będzie rodzić”. Na końcu ostrzegano drzewa: „Jesce rok pocekowa. Jak

rodzić nie bedzies, to w łogniu gozeć bedzies”.

Dziewczęta wybiegały przed dom i nasłuchiwały, z której strony pies zaszczeka, bo z tej strony miał przyjść kawaler. Liczyły od wylosowanego miejsca do furty lub winkła kołki w płocie. Parzysta liczba oznaczała rychłe zamążpójście. W domu wrózono wyciągając żdźbła siana spod obrusa, zielony kolor wróżył spełnienie życzeń. Wyciągano stojąc tyłem do „kolędy”, sięgając do tyłu przez lewe ramię żdźbła ze snopa, stawiając w myśli pytania. Wyciągnięte żdźbło z kłosem wróżyło spełnienie życzenia. Parobcy wróżyli sobie w następujący sposób: wyciągali żdźbła z kłosem z „kolędy” i uderzali kłosem o tragarze. Jeśli któremuś kłos zaczeplił się o zadziór na tragarzu wróżyło to powodzenie u panien, wdów, a nawet mężatek. Jednak najczęściej kłos się obrywał

i spadał, a to oznaczało niepowodzenie w staraniach o ich względy.

Pasterka

Wiliję kończyła pasterka, na którą szli prawie wszyscy. Parobcy wykorzystując nieobecność domowników wyścielali pannom ścieżki do ich zalotników, zdradzając panieńskie sekrety. Wieszali na wysokich drzewach, dachach i potach słomiane kukły tzw. „śmieciarzy”, a nawet płatano pannom figle: zatykając komin lub wynosząc pługi, brony, a nawet wóz na dach albo na środek zamarznętego stawu. Domownicy wracali z pasterki na Boże Narodzenie i cały dzień nie wolno było sprzątać, więc cała wieś miała widowisko. Dopiero na św. Szczepana w zamian za poczęstunek godzili się uprzętnąć „śmieciarzy”.

Stefania Buda

150 lat działalności Kółek Rolniczych i Kół Gospodyń Wiejskich – spotkanie jubileuszowe w Zgłobniu

28 listopada 2013 r. w Lokalnym Ośrodku Kultury w Zgłobniu odbyło się Spotkanie Jubileuszowe z okazji 150-lecia działalności Kółek Rolniczych i Kół Gospodyń Wiejskich na ziemiach polskich.



Wśród zaproszonych gości znaleźli się: Wicemarszałek Województwa Podkarpackiego Lucjan Kuźniar, dyrektor KRUS-u i dyrektor Agencji Nieruchomości Rolnych, przedstawiciele Izby Rolniczej oraz Państwowej Inspekcji Pracy, Przewodnicząca Wojewódzkiej Rady KGW Janina Kuźniar, wiceprzewodnicząca Stefania Michałek, Zastępca Burmistrza Piotr Klimczak, dyrektor LOK „Wspólnota” Małgorzata Kot, dyrektor LOK „Razem” Anna Wolska, a także sołtys Zgłobnia Łukasz Hudzik.

Przyznane odznaczenia

W nowo wyremontowanej sali wido-

wiskowej Ośrodka Kultury spotkały się osoby zasłużone z terenu Podkarpacia, które aktywnie działały i nadal działają na rzecz swoich środowisk.

Podczas spotkania wręczono szereg odznaczeń i wyróżnień oraz okolicznościowych dyplomów. Zofia Kaszuba ze Zgłobnia otrzymała cenioną wśród rolników odznakę Izzydora Oracza, a pamiątkowy medal za ofiarną pracę otrzymała Barbara Jacek – Przewodnicząca Gminnej Rady Kół Gospodyń Wiejskich.

Poczęstunek po staropolsku

Staropolskie potrawy przygotowało

„Stowarzyszenie Kultury, Tradycji i Nowoczesności Wielu Pokoleń” w Zgłobniu przy dużym zaangażowaniu KGW.

Wszystkim zaproszonym gościom atmosferę umilał zespół „Jubilatki”.

Wszyscy przybyli goście otrzymali wydane przez LGD „Trygon” książki oraz płytę z widowiskiem obrzędowym zespołu „Nosowiany”.

– *Ciesz się faktem, iż w Zgłobniu odbyło się tak niecodzienne spotkanie o randze wojewódzkiej. Jest to wyróżnienie zarówno dla sołectwa, jak i całej gminy* – podsumował Zastępca Burmistrza Piotr Klimczak.

UM

Stacja kolejowa w Boguchwale

Przez sto lat (1890-1990) stacja kolejowa w Boguchwale tętniła życiem podróżnych prze-mieszczających się na trasie Rzeszów – Jasło. Była również kluczowym elementem życia gospodarczego Boguchwały, przyczyniając się do lokalizacji najważniejszych inwestycji, a dla młodzieży miejscem zabawy. Wypada, zatem w zarysie przypomnieć jego historię.

1. Budowa linii kolejowej Rzeszów-Jasło

W latach osiemdziesiątych XIX w. toczył się spór o trasę przebiegu mającej powstać linii kolejowej. Rozważano dwie wersje połączenia kolejowego. Pierwsza mówiła o przeprowadzeniu linii kolejowej z Rzeszowa przez Tyczyn, Brzozów do Sanki, druga koncepcja łączyła Rzeszów przez Strzyżów z Jasłem. W każdą z przedstawionych koncepcji zaangażowali się przemysłowcy, ziemiaństwo i duchowieństwo rozumiejąc, że połączenie kolejowe jest we wszech miar korzystne i pożyteczne. W Wiedniu zdecydowano o budowie połączenia kolejowego Rzeszów – Jasło. Decyzja ta była szczególnie korzystna dla Boguchwały znajdującej się na trasie tego połączenia, w większym stopniu niż sąsiednich miejscowości.

Na przełomie lat osiemdziesiątych i dziewięćdziesiątych XIX w. rozpoczęto prace przygotowawcze pod planowaną budowę linii kolejowej na tym odcinku. Polegały one na wytyczeniu drogi dojazdowej do projektowanej budowy dworca kolejowego (ul. Kolejowa). Szczególnego wysiłku organizacyjnego wymagało zbudowanie mostów kolejowych. Prace wymagały nawiezienia znacznej ilości ziemi i innych materiałów budowlanych jak piasek, żwir czy woda, które czerpano z Wisłoka. Budowę nasypów kolejowych, na których osadzono dwa mosty rozłokowane na Lubczy (częściowo zniszczony w czasie drugiej wojny) i w okolicy później zbudowanej cegielni Angermana. Zwłaszcza ten drugi most (ul. Partyzantów) jest interesującym przykładem architektury przemysłowej końca XIX w. Dobrze zachowane sklepienie, silnie zbrojone, a pod spodem droga oraz potok mogielnicki, jako dopływ Wisłoka.

Budowę linii kolejowej należy uznać za kluczowe wydarzenie gospodarcze, które przyczyniło się w niedalekiej przyszłości do lokalizacji w Boguchwale najważniejszych inwestycji w XX w. I tak na przykład, Klaudiusz Angerman uruchomił w 1905 r. cegielnię a do transportu cegły wykorzystał bocznice kolejową. Istnienie tej linii zaważyło na decyzji o lokalizacji w Boguchwale fabryki porcelany w latach 1938-1939, zbudowanej w ramach Centralnego Okręgu Przemysłowego. Doprowadzono do niej bocznice kolejową ob-

slugującą fabrykę porcelany i wznoszoną w tym samym czasie na jej potrzeby rozdzielnię prądu.

2. Stacja kolejowa

11 października 1890 nastąpiło uroczyste otwarcie tej trasy. Tego dnia pociąg wyruszył z Rzeszowa do Jasła o 12.30. Wiózł zaproszonych gości, zatrzymując się na każdej stacji oddawanej linii tj.: Staroniwa, Boguchwała, Czudec, Strzyżów, Dobrzechów, Wiśniowa, Fryszak, Przybówka, Moderówka i Jasło, owa- cyjnie witani przez władze i społeczność lokalną.

W końcu lat osiemdziesiątych XIX w. oddano do użytku budynek stacji kolejowej, jeden z kilku na trasie Rzeszów-Jasło. Na tle ówczesnej architektury wiejskiej, wyróżniał się masywną konstrukcją i funkcjonalnością. Mieściła się w tam poczta i telegraf. W budynku stacji kolejowej mieściła się kasa biletowa, poczekalnia dla podróżnych restauracja dworcowa. Pracownikom kolei oferowano mieszkania służbowe.

Z tym miejscem łączy niewyjaśniona do dziś tragedia. Otóż 2 kwietnia 1926 nieznany sprawca zamordował na dworcu kolejowym w Boguchwale majora Wacława Pasterczyka (1887-1926), wówczas administratora dóbr Boguchwała – Lutoryz Wydarzenie to rozniosło się szerokim echem. Reporter *Ziemi Rzeszowskiej* zanotował:

2 kwietnia 1926 r. o godzinie 20 rządu- ca majątku Boguchwała, major Wojska

Polskiego Wacław Pasterczyk, przyjechał pociągiem z Rzeszowa. Przed stacją czekał na niego kocz. Major wsiadł do kocz- a i miał już ruszać, gdy wtem jakiś zamaskowany mężczyzna podbiegł i strze- lił do niego. Pasterczyk spadł z kocz- a, zaś morderca, czym prędzej się oddalił.

Obszerną relację z tego wydarzenia złożył ksiądz Józef Przybyła w kronice parafialnej, a 6 kwietnia odprowadził zwłoki zmarłego oficera na stację kolejową w Boguchwale i stamtąd zostały przewiezio- ne do Jasła.

3. Kolej, jako miejsce pracy

Przez wiele lat kolej dawała zatrudnie- nie mieszkańcom Boguchwały i okolicz- nych wsi. W drugiej połowie XIX w. stacja kolejowa oferowała pracę spółkom chłop- skim przy utrzymaniu dróg dojazdowych do dworca kolejowego. W tym celu drogę posypywano szutrem, czerpiąc mate- riał z Wisłoka. Budowa linii kolejowej, a następnie jej eksploatacja, stworzyła nowe miejsca pracy dla ludności rolniczej znajdując zatrudnienie przy obsłudze ru- chu kolejowego, jako zawiadowcy, bile- terzy, dróżnicy lub robotnicy kolejni. Wiele osób pracowało na stacjach kole- jowych położonych na tej trasie. Jeszcze w latach osiemdziesiątych transport kole- jowy był powszechnie wykorzystywany przez osoby dojeżdżające do pracy w Rzeszowie. a w związku z tym stacja kolejowa w Boguchwale tętniła życiem. Dziś trudno to sobie wyobrazić.

Stawomir Wnęk

Światowy Dzień ADIS

Państwowy Powiatowy Inspektor Sanitarny w Rzeszowie informuje, że od dnia 1 grudnia 2013 r. obchodzona jest kampania Światowego Dnia AIDS. Dążymy do zera. Zero nowych zakażeń HIV. Zero dyskryminacji. Zero zgonów AIDS.

Kampania ta ma przypominać o niepokojących statystykach dotyczących zaka- żeń HIV i zachęcać do podejmowania działań profilaktycznych oraz popularyzacji najistotniejszych informacji o HIV/AIDS.

Szacuje się, że z HIV żyje ok. 35 tys. osób, więc co druga osoba żyjąca z wiru- sem nie wie, że jest zakażona i może nieświadomie zakażać innych. Według Reko- mendacji PTN AIDS osoby nieświadome swego zakażenia stanowią źródło 75% nowych zakażeń. Od początku epidemii do czerwca 2013 roku w Polsce odnotowa- no 2937 zachorowań na AIDS; 1217 chorych zmarło. Na terenie województwa pod- karpackiego odnotowano 72 zachorowania na AIDS, z czego 30 chorych zmarło.

mgr Ewa Pietrucha, kierownik sekcji Oświaty Zdrowotnej i Promocji Zdrowia w PSSE w Rzeszowie

Niebezpieczeństwo zatrucia metanolem



Państwowy Powiatowy Inspektor Sanitarny w Rzeszowie informuje, że zaczął się sezon zimowy, a co za tym idzie niebezpieczeństwa zatruć metanolem. Metanol (alkohol metylowy, karbinol, CH₃OH) jest bezbarwną cieczą o charakterystycznej woni podobnej do etanolu (alkoholu etylowego, spirytusu).

Alkohol metylowy to przede wszystkim bardzo silna trucizna, (wchłanianie par albo wypicie kilkunastu gramów może spowodować nawet śmierć bądź utratę wzroku). Dawniej otrzymywany w procesie suchej destylacji drewna (stąd nazwa zwyczajowa „spirytus drzewny”), obecnie poprzez syntezę z tlenku węgla (II) i wodoru.

W związku z wybuchem w Czechach we wrześniu 2012 roku afery metanolowej, w wyniku, której zmarło ponad 50 osób i nadal pojawiających się nowych przypadków zatruć, zwłaszcza metanolem pochodzącym z płynów do spryskiwaczy szyb samochodowych, Główny Inspektor Sanitarny oraz Państwowa Agencja Rozwiązywania Problemów Alkoholowych ostrzegają przed spożywaniem wyrobów alkoholowych niewiadomego pochodzenia oraz płynów zawierających alkohol.

Metanol zbiera również śmiertelne żniwo w Polsce. W ciągu ostatnich kilku miesięcy bieżącego roku w samym Rzeszowie zanotowano już 3 przypadki śmiertelnych zatruć alkoholem metylowym. Tylko alkohol sprzedawany w legalnej sprzedaży, z polskimi znakami akcyzy, jest bezpieczny.

Z upoważnienia Państwowego Powiatowego Inspektora Sanitarnego mgr Ewa Pietrucha kierownik sekcji Oświaty Zdrowotnej i Promocji Zdrowia PSSE w Rzeszowie

Główny Inspektor Sanitarny Państwowa Agencja
Rozwiązywania Problemów
Alkoholowych

OSTRZEGAJĄ

przed spożywaniem alkoholu niewiadomego pochodzenia oraz nieprzeznaczonego do spożycia dla ludzi i zwraca się z prośbą o informowanie użytkowników alkoholu o konsekwencjach picia alkoholu pochodzącego z nieznanego źródła.

4-15 ml (½ kieliszka do wódki) alkoholu metylowego uszkadza nerw wzrokowy
30 ml (ok. 1 kieliszek wódki) alkoholu metylowego to dawka śmiertelna

Gdzie najczęściej występuje metanol:

- w alkoholu niewiadomego pochodzenia (np. zakupionym na bazarach)
- w płynach do spryskiwaczy
- w denaturacie
- w odmrażaczach do szyb
- w rozpuszczalnikach

Objawy zatrucia alkoholem metylowym:

- pierwsze objawy po wypiciu alkoholu metylowego są takie same jak po wypiciu alkoholu spożywczego (etylowego)
- następnie pojawiają się:
 - ⇨ bóle i zawroty głowy, przyspieszony oddech, nudności, wymioty
 - ⇨ silne bóle brzucha, światłowstręt i inne zaburzenia widzenia, przyspieszone bicie serca
 - ⇨ senność, śpiączka i głębokie zaburzenia świadomości (utrata przytomności, bez możliwości dobudzenia zatrutego)

Pierwsza pomoc:

- wezwać pogotowie ratunkowe
- jeśli zatruty jest przytomny:
 - ⇨ wywołać u niego wymioty
 - ⇨ podać do picia ½ szklanki bezpiecznego 40% alkoholu etylowego (wódki) jeśli nie ma wódki, to podać łyżkę sody oczyszczonej lub proszku do pieczenia rozpuszczonych w ½ szklanki wody

W przypadku wystąpienia powyższych objawów należy niezwłocznie udać się do najbliższego szpitala lub wezwać pomoc

TEL: 999, 997 lub 112

Utraciłeś dokumenty? Nie ryzykuj! Zastrzeż je w banku!

Związek Banków Polskich prowadzi kampanię informacyjną Systemu DOKUMENTY ZASTRZEŻONE, której celem jest poszerzenie wiedzy o możliwości i potrzebie zastrzegania w bankach wszystkich utraconych dokumentów. Kampania jest prowadzona we współpracy z Policją, pod patronatem Ministerstwa Spraw Wewnętrznych i Administracji.

System DOKUMENTY ZASTRZEŻONE został stworzony dla ochrony osób, które utraciły swoje dokumenty tożsamości (dowody osobiste, paszporty, prawa jazdy i wiele innych, w tym także karty płatnicze i dowody rejestracyjne).

www.dokumentyzastrzezone.pl

**Utraciłeś dokumenty? Nie ryzykuj!
Zastrzeż je w Banku!**



Chroń najcenniejszy skarb
– swoją tożsamość!

ZWIĄZEK BANKÓW POLSKICH System DOKUMENTY ZASTRZEŻONE

Każdego dnia zdarza się kilkadziesiąt prób posłużenia się cudzym dokumentem! Tylko w 2008 r. Policja zanotowała ponad 19 tysięcy przypadków posługiwania się dokumentami innej osoby i ponad 30 tysięcy przypadków podrabiania dokumentów tożsamości.

Wyludzanie kredytów, zakładanie fikcyjnych firm, wynajem nieruchomości w celu kradzieży wyposażenia czy nielegalnego podnajmu, oszustwa w hotelach albo kradzieże wypożyczanych samochodów to tylko kilka przykładów z możliwych sposobów wykorzystania kradzionych czy zagubionych dokumentów tożsamości! Wszystko to odbywa się w imieniu niewinnej osoby, która często dopiero po wielu miesiącach, czy nawet latach dowiaduje się o tym np. poprzez wezwanie do zapłaty, czy wezwanie do stawienia się w prokuraturze.

Jak przeciwdziałać przykrym konsekwencjom utraty dokumentów?

Wystarczy zgłosić się do swojego banku (lub do dowolnego, który wdrożył usługę zastrzegania dokumentów także przez osoby, które nie są klientami żadnego banku aktualna

lista tych banków znajduje się na stronie www.dokumentyzastrzezone.pl) i zastrzec numery seryjne utraconych dokumentów. Informacje są błyskawicznie przekazywane do wszystkich banków i innych instytucji korzystających z Systemu (m.in. do Poczty Polskiej, operatorów telefonii komórkowej, czy agencji pośrednictwa nieruchomościami).

Należy zastrzegać wszystkie wymienione poniżej utracone dokumenty:

dowód osobisty, paszport, prawo jazdy, książeczka marynarska, książeczka wojskowa, karty pobytu, karty płatnicze, dowody rejestracyjne.

Nie ma znaczenia, czy utrata nastąpiła w wyniku zgubienia lub kradzieży. Nie ma też różnicy czy poszkodowana osoba jest klientem jakiegokolwiek banku czy też nigdy nim nie była. Nie ma przecież żadnej pewności, czy utracony dokument zostanie wykorzystany przez przestępców czy nie. Koniecznie trzeba się zabezpieczyć.

Więcej informacji znajduje się na stronie www.dokumentyzastrzezone.pl.

UM

Konferencja z okazji Światowego Dnia Walki z Cukrzycą

14 listopada 2013 r. w rocznicę urodzin odkrywcy insuliny, Fredericka Bantinga. Obchodzony jest w 151 krajach świata, a jego celem jest zwiększenie świadomości społecznej na temat przyczyn, sposobów leczenia i przeciwdziałania cukrzycy.

Światowy Dzień Walki z Cukrzycą został ogłoszony w 1991 roku przez Mię-

dzynarodową Organizację Diabetyków przy Światowej Organizacji Zdrowia. Jest międzynarodowym świętem, obchodzonym corocznie.

W ramach Gminnego Programu Ochrony i Profilaktyki Zdrowia Mieszkańców Gminy Boguchwała na lata 2013-2014, w Sali Widowiskowej Urzędu Miejskiego odbyła się konferencja poświęcona problematyce cukrzycy.

Temat wykładu

Zgromadzeni mieszkańcy wysłuchali wykładu lekarza diabetologa – Iwony Mazur dotyczącego profilaktyki cukrzycy, a prezentację na temat zasad zdrowego żywienia przedstawiła dietetyk, Agnieszka Łagowska.

W ramach konferencji można było skorzystać z bezpłatnych badań poziomu cukru, tkanki tłuszczowej oraz pomiaru ciśnienia. Badania wykonywały pielęgniarki Centrum Medycznego „Me-



dyk” – Ewa Głuchowska i Agnieszka Kocurek. Ponadto CM „Medyk” przygotowało szereg informacji, materiałów profilaktycznych i ulotek dotyczących tematu konferencji.

Podczas konferencji odbyło się także wręczenie nagród w konkursie „Zdrowo jemy, nie tyjemy”. Nagrody laureatom wręczył Zastępca Burmistrza Piotr Klimczak.

UM

Promujemy ruch i zdrowy tryb życia

W ramach Gminnego Programu Przeciwdziałania Narkomanii na lata 2013-2014 oraz Gminnego Programu Ochrony i Profilaktyki Zdrowia Mieszkańców Gminy Boguchwała na lata 2013-2014, zorganizowane zostały „Warsztaty Ruchowe 50+ – Aktywna jesień” oraz zajęcia „Dance-aerobic – ruch zamiast używek”.

Dance-aerobic to ćwiczenia typu aerobik połączone w kroki taneczne, dzięki czemu łączy się dobrą zabawę z rzeźbieniem sylwetki. W treningach wykorzystywane są różne tańce m.in.: salsa, flamenco, jazz, hip hop. Dance-aerobic cieszą się dużą popularnością. Mieszkańki gminy ćwiczą w dwóch grupach



zajęciowych w Boguchwale, a nowa grupa została utworzona także w Niechoźbrzu. Podczas zajęć przekazywane są również informacje dotyczące alternatyw wobec sięgania po używki.

Dwa razy w tygodniu 31 pań uczęszcza na warsztaty ruchowe „Aktywna jesień” zorganizowanych dla mieszkańców naszej gminy w wieku powyżej 50 roku życia. *Zajęcia pomagają nabierać sił w codziennych pracach, poprawiają kondycję fizyczną, a bóle związane z wiekiem są mniej dokuczliwe* – wyjaśnia uczestniczka warsztatów.

50% kosztów związanych z miesięcznym prowadzeniem zajęć finansowane jest z budżetu gminy, z wyżej wymienionych programów.

UM

Michał Bartusik z Niechobrza Mistrzem Polski w judo

20-letni Michał Bartusik, mieszkaniec Niechobrza, jako pierwszy judoka z Podkarpacia zdobył Mistrzostwo Polski Seniorów. Reprezentant klubu Millenium Rzeszów wywalczył złoty medal w kat. 66 kg na Mistrzostwach w Gdańsku.



Sukces Michała Bartusika z Niechobrza pokonał faworyzowanych rywali, medalistów najważniejszych międzynarodowych imprez, będąc jeszcze w wieku juniora.

Judoka wielokrotnie stawał na po-

dium zawodów wojewódzkich, krajowych i międzynarodowych. Znalazł się w kadrze Polski, a w Pucharze Europy zdobył srebro i brąz. Piotr Majcher, trener zawodnika, podkreśla, iż jest on na najlepszej drodze, aby wystartować na

olimpiadzie w Rio de Janeiro.

15 listopada sportowiec otrzymał Nagrodę Burmistrza Boguchwały za Wybitne Osiągnięcia Sportowe w 2013 roku.

UM

Udział w tych zawodach wzięły na stępujące szkoły podstawowe z terenu naszej gminy: SP Boguchwała, SP Kielanówka, SP Raclawówka, SP Nosówka, SP Niechobrz 1, SP Niechobrz 2. Rywalizacja była prowadzona w dwóch grupach po 3 zespoły. Po zaciętej walce Drużynowymi Mistrza-

Drużynowe Mistrzostwa Gminy Boguchwała w Tenisie Stołowym

9 grudnia 2013 r. w Szkole Podstawowej w Kielanówce odbyły się Drużynowe Mistrzostwa Gminy Boguchwała w Tenisie Stołowym chłopców i dziewcząt.



mi Gminy Boguchwała w tenisie stołowym, zarówno wśród dziewcząt jak i chłopców, zostali uczniowie Szkoły Podstawowej nr 2 w Niechobrze.

Kategorie

Dziewczęta:

1. SP Niechobrz 2 (Dominika Siorek, Weronika Grzebyk, Katarzyna Kiszka)
2. SP Kielanówka
3. SP Raclawówka

Chłopcy:

1. SP Niechobrz 2 (Konrad Rak, Eryk Kieś, Mateusz Duliński)
2. SP Raclawówka
3. SP Boguchwała

Zawodnicy otrzymali okazałe puchary, sprzęt do tenisa oraz słodki poczęstunek, a zwycięzcy będą reprezentować Gminę Boguchwała w zawodach powiatowych w Sokołowie Małopolskim.

Źródło: Tomasz Siorek

Mikołajkowy I Krok Bokserski w Boguchwale

7 grudnia 2013 r. Uczniowski Klub Sportowy „Gimnasion” w Boguchwale zorganizował „Mikołajkowy I Krok Bokserski” dla zawodników początkujących, którzy do tej pory nie stoczyli więcej niż 5 walk.

W turnieju wzięli udział bokserzy z Dębicy, Rzeszowa, Tomaszowa Lubelskiego, Krosna i Boguchwały.

Zorganizowano 10 walk we wszystkich kategoriach wiekowych. Puchar dla najlepszego zawodnika turnieju ufundowany przez Dyrektora Gimnazjum w Boguchwale otrzymał Patryk Gajda z UKS Gimnasion Boguchwała.

Wyniki sobotnich walk:

Młodzik:

52 kg – Patryk Skowron UKS Gimnasion Boguchwała – **Jakub Kania UKS Morsy Dębica I TKO**

Kadet:

66 kg – **Piotr Łach RKB Wisłok** – Hubert Tomczyk RKB Wisłok **3:0**

Junior:

60 kg – Kamil Tryczyński UKS Gimnasion Boguchwała – **Patryk Gajda UKS**



Gimnasion Boguchwała 0:3

64 kg – **Sebastian Kamiński UKS Gimnasion Boguchwała** – Bartłomiej Majewski Czajnia Tomaszów Lubelski **3:0**

69 kg – **Damian Mazur RKB Wisłok** – Tomasz Szast Budo Krosno **3:0**

75 kg – Michał Borowski UKS Gimnasion Boguchwała – **Radosław Cisto Czajnia Tomaszów Lubelski 0:3**

91 kg – **Arkadiusz Szewczyk Budo Krosno** – Sławomir Fortuna Budo Krosno **3:0**

Senior:

64 kg – Kamil Śledziona UKS Gimnasion Boguchwała – **Sebastian Muras UKS Gimnasion Boguchwała**

91 kg – **Kamil Longana Budo Krosno** – Jakub Lorys RKB Wisłok **I TKO**

UKS Gimnasion Boguchwała

WYKAZ ABONENTÓW W URZĘDZIE MIEJSKIM W BOGUCHWALE

WEW.	Z MIASTA	ABONENT	NR POKOJU
	87-55-200	Ogólny z miasta (DISA)	
200	87-55-200	BURMISTRZ – przyjmuje strony we wtorki od godz. 13:00 do godz. 15:30	13
240	87-55-240	ZASTĘPCA BURMISTRZA	13
210	87-55-210	SEKRETARZ GMINY	12a
230	87-55-230	SKARBNIK	32
203	87-55-203	PRZEWODNICZĄCY RADY MIEJSKIEJ – przyjmuje strony we wtorki od godz. 13:00 do godz. 15:30	
	25-00-414	Urząd Pracy	
209	87-55-209	FAX	
222	87-55-222	Straż Miejska	5,4,6
	87-01-110	Zarządzanie kryzysowe	10
Referat Organizacyjno-Prawny			
220	87-55-220	Kierownik Referatu, zamówienia publiczne	11
220	87-55-220	kadry	11
201	87-55-201	sekretariat	13
216	87-55-216	stanowisko administracyjne, kierowca	23
Referat Budżetu i Finansów			
250	87-55-250	Kierownik Referatu, Zastępca Skarbnika	31
250	87-55-250	księgowość	31
234	87-55-234	kasa	17
233	87-55-233	księgowość	30
Referat Podatków i Oplat Lokalnych			
232	87-55-232	Kierownik Referatu	22
231	87-55-231	podatki – wymiar	21
235	87-55-235	podatki – księgowość podatkowa	21
217	87-55-217	podatki – wymiar	12
Referat Planowania, Rozwoju i Promocji			
221	87-55-221	Kierownik Referatu	25a
214	87-55-214	środki pomocowe	24
224	87-55-224	promocja, pożytek publiczny	25
255	87-55-255	sprawy społeczne, pozwolenia na sprzedaż alkoholu	25
Referat Geodezji, Ochrony Środowiska i Gospodarki Wodnej			
225	87-55-225	Kierownik Referatu	15
225	87-55-225	Zastępca Kierownika Referatu, ochrona środowiska	15
247	87-55-247	gospodarka wodna, wycinka drzew, gospodarka odpadami	16
241	87-55-241	gospodarka gruntami	14
Referat Planowania Przestrzennego, Budownictwa i Inwestycji			
248	87-55-248	Kierownik Referatu	34
248	87-55-248	Zastępca Kierownika Referatu	34
242	87-55-242	oświetlenie uliczne, inwestycje	33
244	87-55-244	planowanie przestrzenne	36
246	87-55-246	planowanie przestrzenne	35
245	87-55-245	inwestycje	33
Referat Spraw Obywatelskich – Urząd Stanu Cywilnego			
212	87-55-212	Kierownik Referatu – USC	27
213	87-55-213	ewidencja ludności	26
218	87-55-218	dowody osobiste	26
215	87-55-215	biuro obsługi mieszkańca, działalność gospodarza	1
Samodzielne stanowiska			
219	87-55-219	informatyk	28a
211	87-55-211	zarządzanie kryzysowe, OC, OSP	10
204	87-55-204	obsługa Rady Miejskiej	18
ZEASiPO			
253	87-55-253	Dyrektor ZEASiPO	29
252	87-55-252	oświata – księgowość	28
253	87-55-253	oświata – główny księgowy, kadry	29
251	87-55-251	oświata – stypendia szkolne	29
MOPS			
260	87-55-260	Dyrektor, główny księgowy	3
261	87-55-261	Pracownicy socjalni-świadczenia rodzinne, fundusz alimentacyjny	3
262	87-55-262	Pracownicy socjalni	2
263	87-55-263	Pracownicy socjalni	9
		MZN	17-87-55-249
		GO-KOM	17-87-01-211 – 218
		MCK	17-87-15-357
		GBP	17-87-15-355
		POLICJA	17-85-83-371
		LOK Zgłobień	17-87-16-192
		LOK Niechobrz	17-85-00-992

POMAGAMY NASZYM CZYTELNIKOM!!!

Drogi czytelniku, jeśli chcesz coś kupić, sprzedać, wynająć lub oddać, możesz zamieścić DROBNE ogłoszenie BEZPŁATNIE. Gwarantujemy, że ukaże się ono w najbliższym wydaniu „Wiadomości Boguchwalskich”. Wyślij swoje ogłoszenie faxem: 17 87 15 355.

NAPISZ DO NAS!!!

Jeżeli chcesz się czymś z nami podzielić, masz ciekawe informacje i chcesz, żeby ktoś o tym przeczytał, wyślij do nas swoją informację faksem pod nr 17 87 15 355 lub zostaw w Gminnej Bibliotece Publicznej w Boguchwale.

SERDECZNIE ZACHĘCAMY!!!

JESTEŚMY TAKŻE W INTERNECIE!

Teraz nasi czytelnicy mogą znaleźć WIADOMOŚCI BOGUCHWALSKIE także w Internecie na stronie:

www.boguchwala.pl



Zarząd Województwa Podkarpackiego informuje o możliwości składania wniosków o przyznanie pomocy w ramach działania „Wdrażanie lokalnych strategii rozwoju” objętego Programem Rozwoju Obszarów Wiejskich w zakresie „małych projektów” tj. operacji, które nie odpowiadają warunkom przyznania pomocy w ramach działań Osi 3, ale przyczyniają się do osiągnięcia celów tej osi

za pośrednictwem

**Stowarzyszenia Lokalna Grupa Działania
„Trygon - Rozwój i Innowacja”
działającej na terenie gmin: Boguchwała, Lubenia, Świlcza**

Termin składania wniosków: od 25 listopada 2013 r. do 23 grudnia 2013 r.

Miejsce składania wniosków:

Gminny Punkt Informacyjno-Promocyjny Stowarzyszenia Lokalna Grupa Działania „Trygon - Rozwój i Innowacja” ul. Tkaczowa 146; 36-040 Boguchwała w godzinach od 9.00-17.00

Kompletny wniosek wraz z wymaganymi załącznikami należy składać bezpośrednio w terminie i miejscu określonym w niniejszym ogłoszeniu.

Wnioski należy składać na formularzu udostępnionym na stronach internetowych:

1. Urzędu Marszałkowskiego Województwa Podkarpackiego pod adresem www.prow.podkarpackie.pl
2. Stowarzyszenia Lokalna Grupa Działania „Trygon - Rozwój i Innowacja” pod adresem www.lgd-trygon.pl

Kryteria wyboru operacji, które odpowiadają warunkom przyznania pomocy w ramach działania „małe projekty” określone przez Lokalną Grupę Działania, w Lokalnej Strategii Rozwoju, w tym kryterium na podstawie, którego ocenia się uzasadnienie realizacji operacji w ramach LSR oraz wykaz dokumentów niezbędnych do wyboru operacji w zakresie dodatkowych zadań, udostępnione są na stronach internetowych:

1. Urzędu Marszałkowskiego Województwa Podkarpackiego pod adresem www.prow.podkarpackie.pl
2. Stowarzyszenia Lokalna Grupa Działania „Trygon - Rozwój i Innowacja” pod adresem www.lgd-trygon.pl

Limit dostępnych środków na operacje, które odpowiadają warunkom przyznania pomocy w ramach działania „małe projekty” w 2013 r. wynosi 244 663,00 zł (słownie: dwieście czterdzieści cztery tysiące sześćset sześćdziesiąt trzy tysiące 00/100 zł.)

Minimalne wymagania, których spełnienie jest niezbędne do wyboru operacji przez LGD określone w Lokalnej Strategii Rozwoju dla operacji zgłaszanych w ramach działania „małe projekty”:

1. Operacja musi przyczyniać się do realizacji jednego celu ogólnego, a w ramach niego 1 celu szczegółowego LSR oraz przypisanego mu przedsięwzięcia.
2. Operacja musi obowiązkowo spełniać „kryterium uzasadniające realizację operacji w ramach LSR”, dla działania „małe projekty”.
3. Minimalna liczba punktów, dla operacji „małe projekty” to uzyskanie powyżej 30 pkt. w ocenie punktowej według lokalnych kryteriów wyboru.

Szczegółowe informacje dotyczące naboru można uzyskać w:

1. Gminnym Punkcie Informacyjno-Promocyjnym Stowarzyszenia Lokalnej Grupy Działania „Trygon - Rozwój i Innowacja” ul. Tkaczowa 146; 36-040 Boguchwała (pokój 31) od poniedziałku do piątku w godzinach od 9.00-17.00 oraz pod numerami telefonów: 17 870 15 79; 698 166 371
2. Siedzibie Stowarzyszenia Lokalnej Grupy Działania „Trygon - Rozwój i Innowacja” w Świlczy; 36-072 Świlcza 168 (pokój 24) w każdy wtorek w godzinach od 7.30 - 15.30, tel. 17 867 01 19
3. Gminnym Punkcie Informacyjno-Promocyjnym Stowarzyszenia Lokalnej Grupy Działania „Trygon - Rozwój i Innowacja” w Lubeni; 36-042 Lubenia 131 (pokój 23) w każdy czwartek w godzinach od 7.30 - 15.30, tel. 17 850 39 26



**Zarząd Województwa Podkarpackiego
informuje o możliwości składania wniosków o przyznanie pomocy
w ramach działania „Wdrażanie lokalnych strategii rozwoju” objętego
Programem Rozwoju Obszarów Wiejskich w zakresie operacji,
które odpowiadają warunkom przyznania pomocy w ramach działania
„Odnowa i rozwój wsi”**

za pośrednictwem

**Stowarzyszenia Lokalna Grupa Działania
„Trygon - Rozwój i Innowacja”
działającej na terenie gmin: Boguchwała, Lubenia, Świlcza**

Termin składania wniosków: od 25 listopada 2013 r. do 23 grudnia 2013 r.

Miejsce składania wniosków:

Gminny Punkt Informacyjno-Promocyjny Stowarzyszenia Lokalna Grupa Działania „Trygon - Rozwój i Innowacja” ul. Tkaczowa 146; 36-040 Boguchwała w godzinach od 9.00-17.00

Kompletny wniosek wraz z wymaganymi załącznikami należy składać bezpośrednio w terminie i miejscu określonym w niniejszym ogłoszeniu.

Wnioski należy składać na formularzu udostępnionym na stronach internetowych:

1. Urzędu Marszałkowskiego Województwa Podkarpackiego pod adresem www.prow.podkarpackie.pl
2. Stowarzyszenia Lokalna Grupa Działania „Trygon - Rozwój i Innowacja” pod adresem www.lgd-trygon.pl

Kryteria wyboru operacji, które odpowiadają warunkom przyznania pomocy w ramach działania „Odnowa i rozwój wsi” określone przez Lokalną Grupę Działania, w Lokalnej Strategii Rozwoju, w tym kryterium na podstawie, którego ocenia się uzasadnienie realizacji operacji w ramach LSR oraz wykaz dokumentów niezbędnych do wyboru operacji, udostępnione są na stronach internetowych:

1. Urzędu Marszałkowskiego Województwa Podkarpackiego pod adresem www.prow.podkarpackie.pl
2. Stowarzyszenia Lokalna Grupa Działania „Trygon - Rozwój i Innowacja” pod adresem www.lgd-trygon.pl

Limit dostępnych środków na operacje, które odpowiadają warunkom przyznania pomocy w ramach działania „Odnowa i rozwój wsi” w 2013 r. wynosi 646 117,00 zł (słownie: sześćset czterdzieści sześć tysięcy sto siedemnaście złotych 00/100)

Minimalne wymagania, których spełnienie jest niezbędne do wyboru operacji przez LGD określone w Lokalnej Strategii Rozwoju dla operacji zgłaszanych w ramach działania „Odnowa i rozwój wsi”:

1. Operacja musi przyczyniać się do realizacji jednego celu ogólnego, a w ramach niego 1 celu szczegółowego LSR oraz przypisanego mu przedsięwzięcia.
2. Operacja musi obowiązkowo spełniać „kryterium uzasadniające realizację operacji w ramach LSR”, dla działania „Odnowa i rozwój wsi”.
3. Minimalna liczba punktów, dla operacji „Odnowa i rozwój wsi” to uzyskanie powyżej 30 pkt. w ocenie punktowej według lokalnych kryteriów wyboru.

Szczegółowe informacje dotyczące naboru można uzyskać w:

1. Gminnym Punkcie Informacyjno-Promocyjnym Stowarzyszenia Lokalnej Grupy Działania „Trygon - Rozwój i Innowacja” ul. Tkaczowa 146; 36-040 Boguchwała (pokój 31) od poniedziałku do piątku w godzinach od 9.00-17.00 oraz pod numerami telefonów: 17 870 15 79; 698 166 371
2. Siedzibie Stowarzyszenia Lokalnej Grupy Działania „Trygon - Rozwój i Innowacja” w Świlczy; 36-072 Świlcza 168 (pokój 24) w każdy wtorek w godzinach od 7.30 - 15.30, tel. 17 867 01 19
3. Gminnym Punkcie Informacyjno-Promocyjnym Stowarzyszenia Lokalnej Grupy Działania „Trygon - Rozwój i Innowacja” w Lubeni; 36-042 Lubenia 131 (pokój 23) w każdy czwartek w godzinach od 7.30 - 15.30, tel. 17 850 39 26